

Declaración Ambiental

CURSO INTENSIVO MIR ASTURIAS

Octubre 2010

A S T U R I A S

INDICE

1. **PRÓLOGO**
2. **INTRODUCCIÓN HISTÓRICA DE LA ORGANIZACIÓN**
3. **MOTIVOS PARA ADHERIRSE A EMAS**
4. **PRESENTACIÓN DE CURSO INTENSIVO MIR ASTURIAS**
5. **PERSONAL DEL CURSO INTENSIVO MIR**
6. **ACTIVIDADES CURSO INTENSIVO MIR ASTURIAS**
7. **POLÍTICA**
8. **COMUNICACIONES CON LA SOCIEDAD Y OBRA SOCIAL**
9. **SISTEMA DE GESTIÓN AMBIENTAL**
10. **ASPECTOS AMBIENTALES**
11. **DATOS AMBIENTALES**
12. **OBJETIVOS AMBIENTALES**

CURSO INTENSIVO MIR ASTURIAS

1. PRÓLOGO

En esta Declaración Ambiental, **CURSO INTENSIVO MIR ASTURIAS** presenta la situación de la empresa en materia ambiental.

Esta empresa mantiene el compromiso de desarrollar sus actividades con el máximo respeto hacia la protección del medio ambiente.

Para asumir este compromiso, la organización cuenta con el esfuerzo de un equipo humano y tecnológico preparado para trabajar con Calidad y sensibilización medioambiental.

La empresa **CURSO INTENSIVO MIR ASTURIAS** se dedica desde sus inicios a la formación médica de alto rendimiento dirigida a la superación del examen de Médicos Internos Residentes (MIR). La superación de esta prueba es requisito indispensable para que un Licenciado en Medicina pueda acceder a cualquier especialidad en España y se encuentra ubicada en:

- C/ Quintana 11A, 1º - oficinas 1-5: Desarrolla los servicios de Administración, Docencia en aula interactiva, marketing, edición y Tutorías a distancia.
- C/ Quintana 11A, 3º C :Servicio de Apoyo Psicológico y Despacho de reuniones generales

Las clases se imparten en el Salón de Actos del Seminario de Oviedo, situado en la C/ Prado Picón (este local es en arrendamiento, siendo su propietario el Arzobispado de Oviedo). La actividad docente en estas instalaciones, se desarrolla entre los meses de junio y enero (ambos inclusive) en horario de 15'30 a 22'30, en dos turnos de 3 horas cada uno.

CURSO INTENSIVO MIR ASTURIAS

2. INTRODUCCIÓN HISTÓRICA DE LA ORGANIZACIÓN

CURSO INTENSIVO MIR ASTURIAS es una empresa que nace a partir de una iniciativa surgida en 1988, en la que jóvenes Especialistas y Residentes que han aprobado recientemente el MIR, se vuelcan en ayudar a otros compañeros a superar dicho examen.

Más de 20 médicos trabajan con ilusión en esta iniciativa, en la que el secreto es proporcionar al opositor MIR una preparación de Alto Rendimiento avalada por muchos años de experiencia específica en esta actividad y los resultados obtenidos cada año por nuestros alumnos. Adicionalmente, el curso se desarrolla facilitando un gran ambiente de trabajo y compañerismo entre los participantes. Sólo en este ambiente es posible mantener las once horas de trabajo, durante seis días de la semana, en los siete meses que dura el programa intensivo.

No hay trucos para aprobar el MIR sin esfuerzo, pero el **CURSO INTENSIVO MIR ASTURIAS** se esfuerza cada año en proporcionar a sus alumnos una mejor calidad tanto en el profesorado, como en el material de estudio y los medios pedagógicos utilizados con el propósito fundamental de guiar, facilitar y apoyar a nuestros alumnos en la consecución de su objetivo.

La organización cuenta con:

- a) Instalaciones, despachos y aulas adecuadas, donde se desarrollan los servicios de Administración, Docencia en aula interactiva, Gabinete psicológico, marketing y edición y tutorías a distancia.
- b) equipamiento moderno y en excelentes condiciones operativas, para dar servicio tanto en nuestras aulas interactivas como en el Seminario, y
- c) el correspondiente potencial humano con la adecuada preparación profesional y experiencia en su puesto para desarrollar su trabajo con gran responsabilidad.

Los cambios han sido tales, que todo nuestro personal, tanto en Administración, como los colaboradores, tutores o profesores han tenido y siguen teniendo, planes de formación periódicos específicos a cada puesto y situación, lo que hace que nuestro personal esté altamente cualificado, para que nuestros alumnos queden completamente satisfechos.

También dejamos muy claro el respeto al Medio Ambiente, reciclando y trabajando con gestores autorizados, todos los residuos que generamos y controlando los consumos de materias primas que utilizamos en el día a día e intentando ahorrar en los recursos generales, agua, electricidad, etc., en fin, respetando y cumpliendo todo tipo de leyes y reglamentos que nos competen al respecto.

La organización está preparada para responder a la demanda que solicite el mercado, ofreciendo servicios de calidad y respeto al medio ambiente, siempre con el objetivo de mantener un nivel de atención óptimo y con la mejor relación calidad/precio posible.

Es una organización concebida para satisfacer con gran flexibilidad e independencia las necesidades de los clientes y la sociedad que demandan rápida respuesta en los servicios, sin descuidar las cuestiones medioambientales.

CURSO INTENSIVO MIR ASTURIAS, está comprometido y tiene como objetivo estratégico la correcta implantación de un Sistema de Gestión de Calidad y Medio Ambiente, basado en el cumplimiento de las normas ISO 9001, ISO 14001, ISO 27000, EMAS Y EFQM 400+.

3. MOTIVOS PARA ADHERIRSE A EMAS

El Reglamento N° 1221/2009, también conocido como EMAS III (EcoManagement and Audit Scheme) es un Sistema voluntario y su objetivo es promover mejoras continuas en las organizaciones, mediante:

- Establecimiento y aplicación por parte de las organizaciones de sistemas de gestión ambiental
- Evaluación sistemática y periódica del sistema
- Difusión de información sobre comportamiento ambiental y diálogo abierto con el público y con partes interesadas
- Implicación activa del personal en la organización, y formación permanente que permite la participación activa de los trabajadores implicados en el sistema de gestión ambiental

La Presente Declaración Ambiental es una pieza fundamental del Sistema implantado que supone la puesta a disposición de la sociedad de diversos datos relevantes de la organización:

- Consumos de agua, energía,...
- Política ambiental que debe incluir dos aspectos imprescindibles: asegurar cumplimiento de la normativa aplicable, y el compromiso de mejora continua basado en objetivos mensurables.
- La validación realizada por un verificador ambiental tanto de la auditoría del sistema como de que éste cumple con el Reglamento.

Supone, en definitiva, ofrecer un diálogo a la sociedad, sobre nuestra actividad empresarial, proporcionando los datos claves para el mismo.

Si bien, el sistema es voluntario, CURSO INTENSIVO MIR ASTURIAS, ha decidido adherirse al mismo porque considera que es el mejor sistema para hacer patente su compromiso con la sociedad de llevar a cabo su actividad empresarial con el menor impacto posible sobre el medio ambiente, así como hacer todo lo posible para disminuir dicho impacto.

Por otra parte este Sistema nos proporciona un conocimiento mejor de nuestra actividad, lo cual nos permite decidir sobre qué aspectos de la misma debemos mejorar, a través de reducciones en consumos, o del control de residuos.

CURSO INTENSIVO MIR ASTURIAS

4. PRESENTACIÓN DE CURSO INTENSIVO MIR ASTURIAS

La empresa CURSO INTENSIVO MIR ASTURIAS cuenta con:

- Instalaciones, despachos y aulas adecuadas, donde se desarrollan los servicios de Administración, Docencia en aula interactiva, Gabinete psicológico, marketing, edición y tutorías.
- equipamiento moderno y en excelentes condiciones operativas, para dar servicio tanto en nuestras aulas interactivas como en el Seminario, y
- el correspondiente potencial humano con la adecuada preparación profesional y experiencia en su puesto para desarrollar su trabajo con gran responsabilidad.

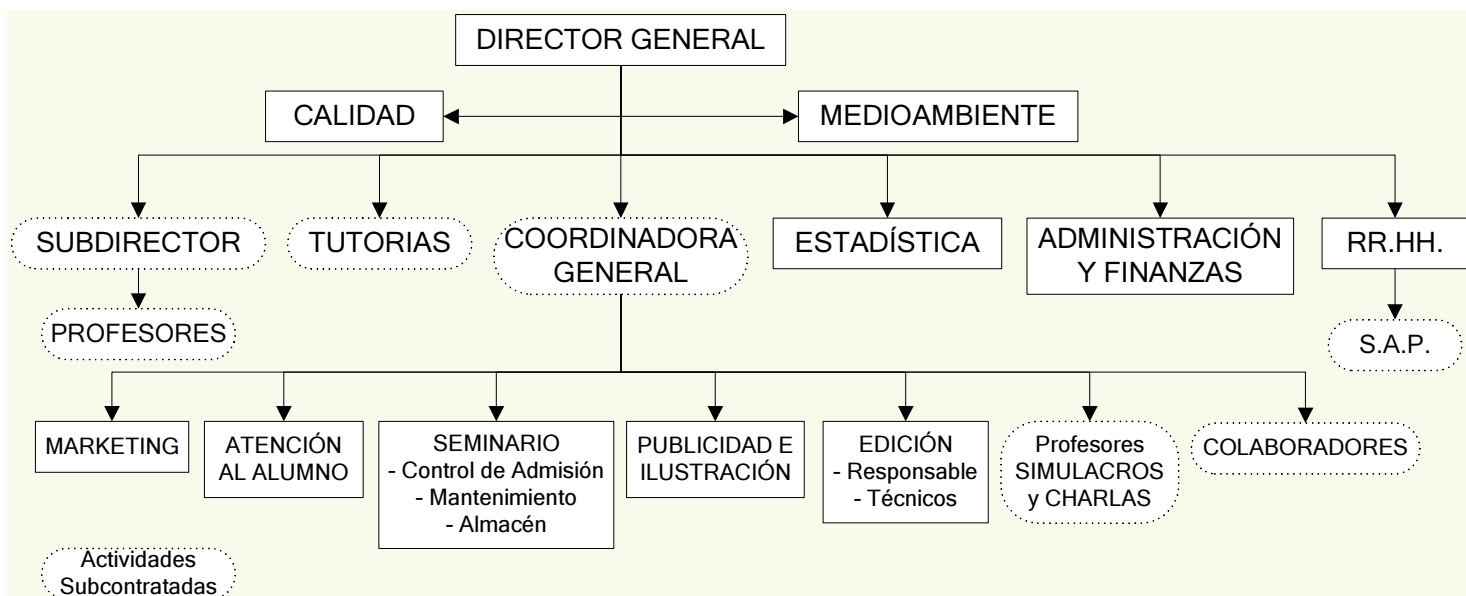
5. PERSONAL DEL CURSO INTENSIVO MIR

La organización cuenta con el siguiente personal:

- 1 Director General
- 1 Responsable de Calidad
- 1 Responsable de Medioambiente
- 1 Subdirector
- 1 Coordinadora General
- 1 Responsable de Estadística
- 1 Responsable Administración-Finanzas
- 1 Responsable de Recursos Humanos
- 1 Psicólogo
- 1 Responsable de Marketing
- 3 Personas de Atención al Alumno
- 1 Persona de Mantenimiento Técnico
- 1 Jefe de Almacén
- 1 Especialista en Publicidad – Ilustración
- 1 Responsable de Edición
- 2 Técnicos de Edición
- 21 Profesores de Asignaturas
- 21 Profesores de Simulacros
- 19 Tutores
- 10 Colaboradores

Del personal relacionado 10 se encuentran en plantilla como contratados y el resto son colaboradores.

CURSO INTENSIVO MIR ASTURIAS



LOCALIZACIÓN DE LAS INSTALACIONES



La dirección web del centro es la siguiente: www.cursomir.com

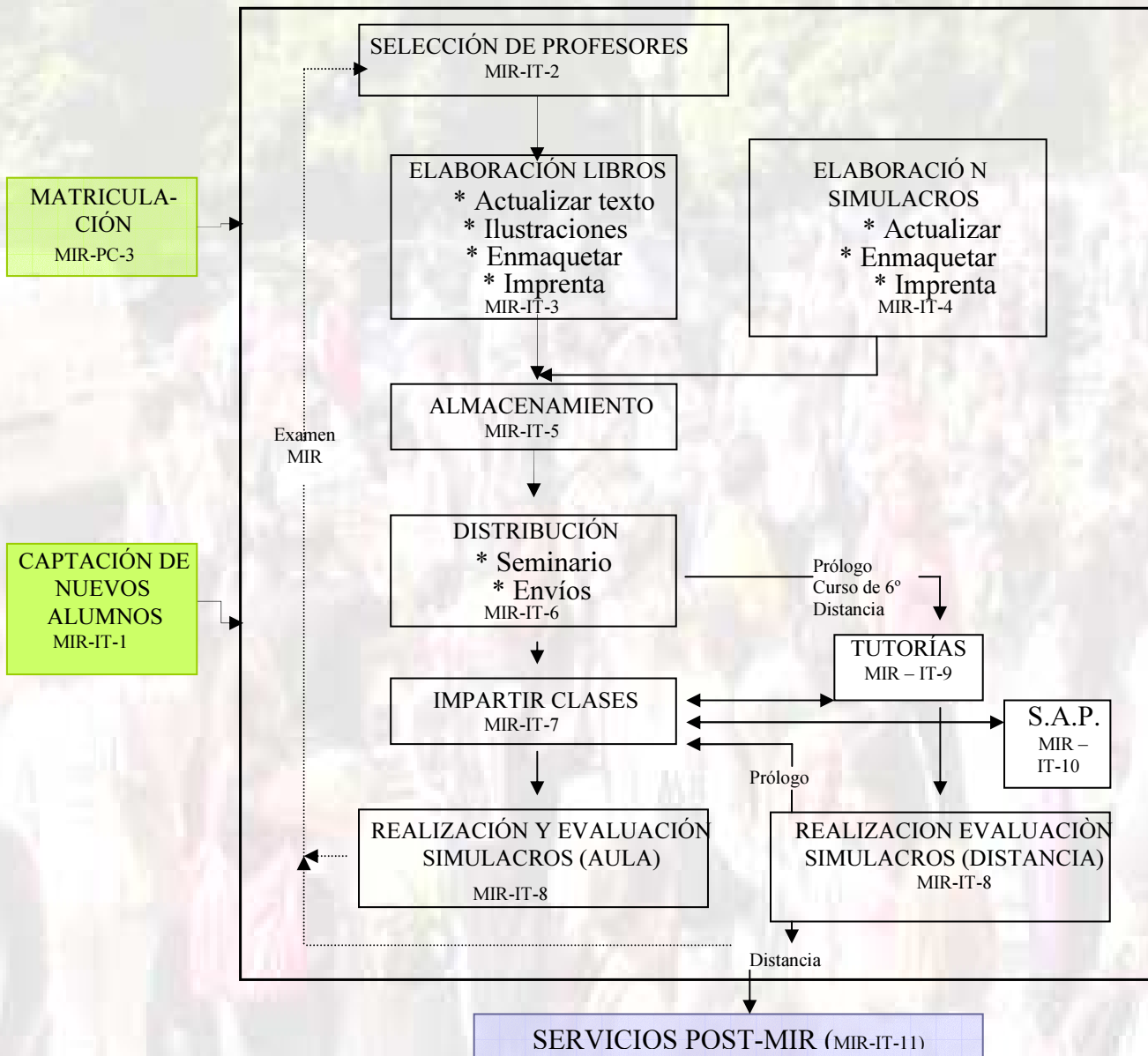
CURSO INTENSIVO MIR ASTURIAS

6. ACTIVIDADES CURSO INTENSIVO MIR ASTURIAS

La actividad desarrollada por CURSO INTENSIVO MIR ASTURIAS es la de la formación médica de alto rendimiento dirigida a la superación del examen de Médicos Internos Residentes (MIR).

Nuestro servicio no comienza con la revisión del contrato (matriculación del alumno), ya que anteriormente a este servicio se produce la Selección de los profesores que impartirán las clases, la elaboración de la documentación y a su vez se realiza la captación de nuevos alumnos.

La interrelación de todos los procesos y actividades queda definido en el siguiente esquema:



CURSO INTENSIVO MIR ASTURIAS

7. POLÍTICA

CURSO INTENSIVO MIR ASTURIAS ,entiende la implantación de un Sistema de Calidad y Medio Ambiente de acuerdo a las normas UNE-EN-ISO 9001, UNE-EN-ISO 14001 y Reglamento EMAS como un pilar básico en la gestión de su empresa asumiéndolo para su actividad de: Formación médica de alto rendimiento dirigida a la superación del examen de Médicos Internos Residentes (MIR).

En sus instalaciones de Oviedo sitas en C/ Quintana 11A, 1º - oficinas 1-5, Quintana 11A- 3º C y C/ Prado Picón - Oviedo

La Dirección de CURSO INTENSIVO MIR ASTURIAS considera la Calidad y el Medioambiente como factores prioritarios y se compromete a proporcionar los mejores productos y servicios que satisfagan las expectativas de sus alumnos y los niveles de calidad establecidos por la propia empresa, teniendo siempre en cuenta el control y respeto por el Medioambiente que nos rodea.

Estos propósitos se consiguen de forma progresiva y continuada mediante la participación y responsabilidad de todos sus empleados y colaboradores con la actividad y los valores de la empresa.

En CURSO INTENSIVO MIR ASTURIAS estamos comprometidos a mantenernos en la vanguardia de la formación siendo capaz de ofrecer continuamente nuevos servicios y soluciones a nuestros alumnos, en base a:

- Escuchar y recoger sus intereses/sugerencias para darles respuesta e incluso, anticiparnos a sus necesidades
- Optimizar la calidad del servicio proporcionado a nuestros alumnos, para satisfacer y si es posible superar sus expectativas
- Innovar y mejorar continuamente el material entregado al alumno para la preparación del examen MIR.
- Implantar una cultura de Calidad y Medioambiente tanto en proveedores como en los empleados y colaboradores que inspire la participación de cada uno de ellos en los procesos, incorporando mecanismos de medición y detección temprana de errores que permitan corregirlos antes de que lleguen al alumno.
- Desarrollar e implantar nuevas herramientas de medida de satisfacción del alumno y mejorar las ya existentes, con el fin de recoger información objetiva que sirva de base para la implantación de mejoras.
- Definir y Optimizar el funcionamiento de la organización tanto en procesos como en la gestión de su Capital Humano
- Desarrollar procedimientos para asegurar la identificación y cumplimiento de todos los requisitos legales que sean de aplicación a sus actividades, así como de otros requisitos que la organización suscriba.
- Promover un uso racional y eficaz de los recursos naturales, sin comprometer las necesidades de la actividad.
- Establecer y revisar objetivos y metas de calidad y medio ambiente, dentro de un proceso de mejora continua acorde con sus recursos e impactos ocasionados.

La Dirección asume el compromiso, responsabilidades y metas que de esta Política de Calidad y Medio Ambiente se derivan, mediante la adopción de los instrumentos y herramientas especificados en el Sistema de Calidad y Medio

CURSO INTENSIVO MIR ASTURIAS

Ambiente incluyendo una revisión anual del mismo con el fin de asegurar su permanente actualización y adecuación.

Asimismo la dirección enfatiza el compromiso de cumplimiento del Sistema de Gestión definido en detalle en su manual. Todo el personal asumirá las responsabilidades, que como consecuencia de este compromiso, le correspondan.

El Director delega en los Responsables de Calidad y de Medio Ambiente la implantación, desarrollo y actualización del Sistema de Gestión, otorgándoles a la vez la autoridad, libertad y medios necesarios para ello.

MISIÓN

Entrenar y Guiar a nuestros alumnos Licenciados en Medicina en el proceso de preparación del examen MIR, proporcionándoles excelentes textos, preguntas de test, simulacros de examen MIR, soluciones tecnológicas y servicios.

Anticiparnos a sus necesidades tanto académicas como humanas, enseñándoles, escuchándoles y motivándoles a través de excelentes profesores y tutores médicos, y psicólogos.

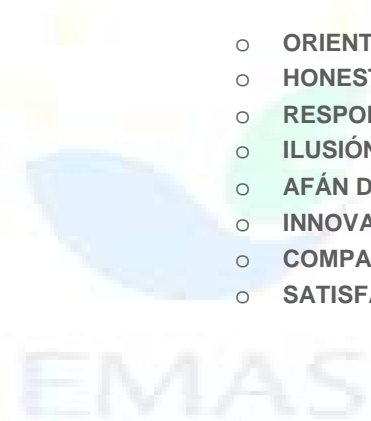
Mejorar al máximo las probabilidades de que la mayoría de nuestros alumnos obtengan un resultado en el examen MIR que les permita escoger alguna de las especialidades que desean, con el fin de que puedan formarse en ellas y ejercer posteriormente como médicos especialistas.

VISIÓN

Ser Líder en el mercado de Academias de preparación MIR, trabajando con honestidad y entusiasmo, innovando continuamente y creando soluciones que se anticipen a las necesidades de los médicos que han de preparar el MIR, llevándolos con ello a rentabilizar al máximo su potencial de éxito académico y profesional. Contribuir a la sociedad ayudando a transmitir entre los jóvenes médicos, los valores en los que se inspira la medicina en su sentido más puro: esfuerzo, trabajo, compañerismo, y orientación hacia los demás.

VALORES CURSO MIR ASTURIAS

- ORIENTACIÓN AL ALUMNO
- HONESTIDAD
- RESPONSABILIDAD/COMPROMISO
- ILUSIÓN/ENTUSIASMO
- AFÁN DE SUPERACIÓN
- INNOVACIÓN/CREATIVIDAD
- COMPAÑERISMO
- SATISFACCIÓN Y DESARROLLO HUMANO Y TÉCNICO DEL PERSONAL DEL CURSO



8. COMUNICACIONES CON LA SOCIEDAD Y OBRA SOCIAL

En el Curso Intensivo MIR Asturias, somos conscientes que el mayor aporte que podemos realizar con respecto a la protección del Medio Ambiente, es la divulgación y concienciación entre nuestros alumnos de la necesidad de cuidar nuestro entorno. Como consecuencia de ellos periódicamente editamos una Newsletter, con diversos temas relacionados con el Examen MIR y la Medicina, llegando en la actualidad a 5.252 suscriptores. Uno de los apartados de esa Newsletter lo denominamos "Medicina del Medio Ambiente" y en él publicamos periódicamente artículos relacionados con estas enfermedades y disfunciones que pueden verse agravadas por alteraciones de los factores Medio Ambientales. Así mismo, también expondremos proyectos que se están llevando a cabo para proteger el Medio Ambiente y para cuidar y preservar los recursos naturales de los que disponemos.

El Curso Intensivo MIR Asturias desde sus inicios, ha demostrado una gran sensibilidad hacia los problemas sociales, colaborando con distintas Asociaciones y Fundaciones de carácter social:

Colaboraciones realizadas:



Medicus Mundi: El Curso Intensivo MIR Asturias realiza una importante aportación económica, con la que esperamos contribuir en la labor de aliviar la precaria situación socio-sanitaria de varias comunidades de África y América Latina, y de sensibilizar y difundir entre la sociedad la realidad de los países del Sur.



Padrinos Asturianos: Se ofrece a los empleados del Curso la posibilidad de participar en el programa de solidaridad con la infancia Iberoamericana, pudiendo realizarse de dos formas distintas:

- Apadrinando un niño cada dos empleados: Esta fórmula de apoyo solidario alcanza todo su sentido cuando el niño no solo recibe su aportación económica, sino que además recibe de alguna manera la atención y el afecto de sus padrinos.
- Donación única anual: En el caso de preferir una contribución que no implique un compromiso más personal con un niño concreto, el empleado podrá elegir en transformar lo correspondiente a su donación en una cantidad única que será destinada al proyecto de construcción de un centro asistencial y de formación en oficios para los niños mayores de 14 años que se está llevando a cabo en la ciudad de Cali (Colombia).

En ambas formulas de colaboración, el Curso Intensivo MIR Asturias se hace cargo del 100% de la aportación económica que le correspondería a cada empleado.

CURSO INTENSIVO MIR ASTURIAS



Cruz Roja: Con esta Entidad colaboramos anualmente en una extracción colectiva de sangre, en la cual se han recogido 17 bolsas, que fueron utilizadas en el tratamiento de 51 pacientes ingresados en los hospitales asturianos. De cada donación se obtienen tres productos: concentrado de hematíes, plaquetas y plasma.



También en el último año se ha colaborado con las Fundaciones FUPAM (c (Fundación para la ayuda marginal, concretamente DIPAMES, su división de ayuda marginal a enfermos de SIDA) y con la Fundación Cáncer y Vida, adquiriendo material de oficina.

El equipo humano que conformamos el Curso Intensivo MIR Asturias, somos partícipes de toda esta ayuda que se revierte en la misma sociedad que nos ha permitido desarrollarnos y a la que intentamos devolver el apoyo recibido.

CURSO INTENSIVO MIR ASTURIAS

9. SISTEMA DE GESTIÓN AMBIENTAL

El Sistema de Gestión Ambiental de **CURSO INTENSIVO MIR ASTURIAS** se basa en los requisitos de la Norma UNE-EN ISO 14001:04 y del Reglamento Europeo 1221/2009 sobre Sistemas de Gestión Ambiental.

El alcance del Sistema de Gestión Ambiental es el de la formación médica de alto rendimiento dirigida a la superación del examen de Médicos Internos Residentes (MIR).

El medioambiente se encuentra absolutamente integrado con las actividades desarrolladas por la empresa.

La documentación del Sistema de Gestión Ambiental permite conocer las actividades, funciones y responsabilidades de la empresa, así como los requisitos ambientales de la organización.

El sistema se documenta mediante.

- *La Política*
Documento en el que se exponen de forma clara y concisa los principios de actuación para la protección del Medioambiente de las actividades desarrolladas.
- *El Manual de Gestión*
Documento general que recoge los requisitos básicos del Sistema de Gestión Ambiental
- *Procedimientos*
Documentos que desarrollan los requisitos ambientales expresados en el Manual, y que detallan tareas, secuencias y trabajos que se ejecutan en cada área de la organización para asegurar la correcta implantación del Sistema de Gestión Ambiental.

El Sistema de Gestión Ambiental contempla las siguientes herramientas de gestión:

- **Organización:** El Responsable de Medioambiente junto a Gerencia establece la estrategia ambiental.
- **Planificación:** las actuaciones y recursos necesarios para cumplir con los objetivos ambientales son aprobados por Dirección.
- **Auditorías Ambientales:** Desde la Política de la organización se trasmite el compromiso de mejora continua. El principal instrumento de gestión para la evaluación y seguimiento de la gestión ambiental de la empresa y las prácticas operativas es la planificación de auditorías ambientales.
- **Formación:** Para lograr implantar una cultura empresarial sostenible es fundamental la realización de cursos de formación ambiental a todos los niveles de la empresa.

CURSO INTENSIVO MIR ASTURIAS

Los requisitos de ISO 14001 y del Reglamento EMAS se recogen en los siguientes documentos:

REQUISITOS	DOCUMENTO
Política ambiental	Manual del sistema de Gestión
Aspectos ambientales	Identificación y evaluación de aspectos medioambientales
Requisitos legales y otros requisitos	Identificación de requisitos legales y otros requisitos
Objetivos, metas y programas	Plan Estratégico
Recursos, funciones, responsabilidad y autoridad	Formación, sensibilización y competencias
Competencia, formación y toma de conciencia	Formación, sensibilización y competencias
Comunicación	Elaboración y control de la documentación y los registros
Documentación	Manual del sistema de Gestión
Control de documentos	Elaboración control de la documentación y los registros
Control operacional	Gestión de proveedores y subcontratistas Control de residuos y Consumos
Preparación y respuesta ante emergencias	Preparación y respuesta a la emergencia
Seguimiento y medición	Gestión de proveedores y subcontratistas Control de residuos y consumos Plan Estratégico
Evaluación del cumplimiento legal	Identificación de requisitos legales y otros requisitos
No Conformidad, acción correctiva y preventiva	Gestión de no conformidades Acciones correctivas y preventivas Gestión de Reclamaciones
Control de registros	Elaboración y control de la documentación y los registros
Auditoría interna	Auditorías internas
Revisión por la Dirección	Revisión del sistema por la dirección
Declaración ambiental	Declaración

CURSO INTENSIVO MIR ASTURIAS

El Responsable de Calidad y Medio Ambiente es el encargado de la recopilación, identificación y archivo de la legislación y requisitos legales aplicables a las actividades de la Empresa.

La legislación Ambiental está disponible en el Área de Calidad y Medio Ambiente para la consulta de cualquier interesado. La identificación de la legislación Ambiental aplicable a la Empresa se realiza mediante:

- Páginas Web oficiales.
- Revistas especializadas
- Boletines Oficiales
- Otros medios.

Periódicamente, el Responsable de Calidad y Medio Ambiente se encarga de actualizar, tanto la legislación Ambiental aplicable a la Empresa como los requisitos legales. Se tienen en cuenta las consideraciones siguientes:

- Cualquier cambio en las actividades y servicios desde la última actualización.
- Todas las nuevas actividades y/o productos de la Empresa.
- Otros factores que consideren necesarios.

El Responsable de Calidad y Medio Ambiente comunica los cambios detectados en la actualización a la Dirección y a los Responsables de las diferentes áreas.

Anualmente, el Responsable de Calidad y Medio Ambiente realiza una revisión del cumplimiento de la legislación Ambiental en cada una de las áreas y elabora el registro de identificación de los requisitos legales.

En la siguiente tabla se recogen los requisitos legales de aplicación a la empresa

NORMATIVA MEDIOAMBIENTAL	AMBITO	EVALUACIÓN DEL CUMPLIMIENTO
Real Decreto 45/1996, de 19 de enero, por el que se regulan los diversos aspectos relacionados con las pilas y los acumuladores que contengan determinadas materias peligrosas.	<i>Estatal</i>	<i>Evitar posibles repercusiones ambientales derivadas de la actividad de la empresa.</i>
REAL DECRETO 106/2008, de 1 de febrero, sobre pilas y acumuladores y la gestión ambiental de sus residuos	<i>Estatal</i>	
Ley 26/2007, de 23 de octubre, de Responsabilidad Medioambiental.	<i>Estatal</i>	
REAL DECRETO 2090 /2008, de 22 de diciembre, por el que se aprueba el Reglamento de desarrollo parcial de la Ley 26/2007, de 23 de octubre, de Responsabilidad Medioambiental.	<i>Estatal</i>	
Reglamento (CE) nº. 2037/2000 del Parlamento Europeo y del Consejo de 29 de junio de 2000 sobre las sustancias que agotan la capa de ozono	<i>Europea</i>	
Ajustes al Protocolo de Montreal, relativo a las sustancias que agotan la capa de ozono, adoptados en la XIX Reunión de las Partes, en Montreal (Canadá) del 17 al 21 de septiembre de 2007.	<i>Europea</i>	

CURSO INTENSIVO MIR ASTURIAS

NORMATIVA MEDIOAMBIENTAL	AMBITO	EVALUACIÓN DEL CUMPLIMIENTO
Real Decreto 865/2003, de 4 de julio, por el que se establecen los criterios higiénico-sanitarios para prevención y control de la legionelosis	<i>Estatal</i>	<i>Garantizar el correcto funcionamiento de las instalaciones y el control de la calidad microbiológica y físico-química del agua, según lo especificado en los anexos 3,4 y 5. (Art. 8 del RD 865/2003)</i>
Ley 1/1994, de 21 de febrero, sobre Abastecimiento y Saneamiento de Aguas en el Principado de Asturias	<i>Autonómica</i>	
Ley 37/2003, de 17 de noviembre, del ruido	<i>Estatal</i>	<i>Adoptar las medidas adecuadas de prevención de la contaminación acústica, en particular mediante la aplicación de las tecnologías de menor incidencia acústica de entre las mejores técnicas disponibles.</i>
REAL DECRETO 1367/2007, de 19 de octubre, por el que se desarrolla la Ley 37/2003, de 17 de noviembre, del Ruido, en lo referente a zonificación acústica, objetivos de calidad y emisiones acústicas.	<i>Estatal</i>	
Decreto 99/1985, de 17 de octubre, por el que se aprueba las normas sobre Condiciones Técnicas de los proyectos de aislamiento acústico y vibraciones	<i>Autonómica</i>	
Ley 10/1998, de 21 de abril, de Residuos	<i>Estatal</i>	<i>Realizar una correcta gestión de los RNP's y RP's</i>
Ley 11/1997, de 24 de abril de envases y residuos de envases	<i>Estatal</i>	
Real Decreto 208/2005, de 25 de febrero, sobre Aparatos Eléctricos y Electrónicos y la Gestión de sus Residuos.	<i>Estatal</i>	
Real Decreto 1942/1993, de 5 de noviembre, por el que se aprueba el Reglamento de Instalaciones de protección contra incendios	<i>Estatal</i>	<i>Cumplir con los programas de mantenimiento preventivo de los medios de protección contra incendios existentes.</i>
Real Decreto 842/2002, de 2 de agosto por el que se aprueba el Reglamento Electrotécnico para baja tensión.	<i>Estatal</i>	<i>Entrega de los equipos eléctricos y electrónicos en Puntos Limpios para su correcta gestión</i>
REAL DECRETO 1751/1998, de 31 de julio, por el que se aprueba el Reglamento de Instalaciones Térmicas en los edificios (RITE) y sus Instrucciones Técnicas complementarias (ITE) y se crea la Comisión Asesora para las Instalaciones Térmicas de los edificios.	<i>Estatal</i>	<i>Adoptar las medidas adecuadas para proporcionar de forma segura y eficiente los servicios de calefacción, climatización y producción de agua caliente sanitaria</i>
REAL DECRETO 943/2010, de 23 de julio, por el que se modifica el Real Decreto 106/2008, de 1 de febrero, sobre pilas y acumuladores y la gestión ambiental de sus residuos.	<i>Estatal</i>	<i>Modificación del Real Decreto 106/2008, de 1 de febrero, sobre pilas y acumuladores y la gestión ambiental de sus residuos.</i>

Con fecha 19/08/2010, ha sido expedida por el Ayuntamiento de Oviedo la Licencia de autorización de puesta en marcha del local para aula y oficinas.

En el mes de noviembre de 2008, el Curso Intensivo MIR Asturias, solicita a la Consejería de Medio Ambiente y Desarrollo Rural del Principado de Asturias su inscripción en el registro como Pequeño productor de Residuos Peligrosos, recibiendo contestación con fecha 18/11/2008 de este Organismo en el que nos comunican que los residuos peligrosos declarados producidos, pueden considerarse residuos urbanos o municipales, por lo que no resulta procedente la inscripción de dicho centro de producción en el Registro de Pequeños Productores de Residuos Peligrosos.

CURSO INTENSIVO MIR ASTURIAS

10. ASPECTOS AMBIENTALES

La mejora de la actuación ambiental se basa en la identificación y evaluación de todos los aspectos ambientales directos, indirectos y potenciales asociados a las actividades, así como a los impactos ambientales generados.

En **CURSO INTENSIVO MIR ASTURIAS** se realiza anualmente la identificación y evaluación de todos aquellos aspectos ambientales que se generan, elaborando un listado de los significativos los cuales quedan sujetos a control.

Los aspectos identificados en condiciones normales y anormales en la organización, son los siguientes:

<i>ASPECTO</i>	<i>IMPACTO</i>
CONSUMO ENERGIA ELECTRICA	AGOTAMIENTO RECURSOS NATURALES
CONSUMO DE AGUA	AGOTAMIENTO RECURSOS NATURALES
CONSUMO DE PAPEL	AGOTAMIENTO RECURSOS NATURALES
CONSUMO DE BOLSAS DE PLÁSTICO	AGOTAMIENTO RECURSOS NATURALES
GENERACION DE FLUORESCENTES	RESIDUOS PELIGROSOS(RP), FUERTES CONTAMINANTES POTENCIALES DE AGUA/SUELO
GENERACION DE TONERS VACÍOS	RESIDUOS PELIGROSOS(RP), FUERTES CONTAMINANTES POTENCIALES DE AGUA/SUELO
GENERACIÓN DE RESIDUOS DE EQUIPOS ELECTRÓNICOS	RESIDUOS PELIGROSOS(RP), FUERTES CONTAMINANTES POTENCIALES DE AGUA/SUELO
GENERACION DE PILAS	RESIDUOS PELIGROSOS(RP), FUERTES CONTAMINANTES POTENCIALES DE AGUA/SUELO
GENERACION DE CARTON Y PAPEL	GENERACION DE RESIDUOS INERTES
GENERACIÓN DE PLASTICO LIMPIO	IMPACTO VISUAL
GENERACION DE BOMBILLAS, HALÓGENOS Y LAMPARAS DE PROYECTORES	GENERACION DE RESIDUOS INERTES
GENERACIÓN DE RSU	IMPACTO VISUAL
VERTIDO DE AGUAS SANITARIAS	CONTAMINACIÓN DE AGUAS
EMISIONES ATMOSFERICAS	CONTAMINACIÓN ATMOSFÉRICAS
CONSUMO DE MEDICAMENTOS	GENERACIÓN DE RESIDUOS SANITARIOS

CURSO INTENSIVO MIR ASTURIAS

Como aspectos indirectos se consideran los siguientes:

ASPECTO	IMPACTO
CONSUMO ENERGIA ELECTRICA POR PARTE DE PROFESORES Y COLABORADORES	AGOTAMIENTO RECURSOS NATURALES
CONSUMO PAPEL POR PARTE DE PROFESORES Y COLABORADORES	AGOTAMIENTO RECURSOS NATURALES
CONSUMO DE PAPEL POR PARTE DE LA IMPRENTA	AGOTAMIENTO RECURSOS NATURALES
GENERACIÓN DE RESIDUOS PELIGROSOS POR PARTE DE LAS SUBCONTRATAS	RESIDUOS PELIGROSOS(RP), FUERTES CONTAMINANTES POTENCIALES DE AGUA/SUELO
EMISIONES DE ESCAPE DE MOTORES DE LOS VEHÍCULOS POR PARTE DE LAS MENSAJERIAS	CONTAMINACIÓN ATMOSFÉRICA

Estos residuos (derivados de las actuaciones de las subcontratas, de los tutores, profesores y colaboradores), bien son retirados por la empresa subcontratada una vez realizado el trabajo, o bien son asumidos como residuos propios.

La evaluación de estos aspectos indirectos se realiza considerando el valor medio del criterio "Cantidad" ya que no disponemos de un balance de los consumos de nuestros proveedores o subcontratistas. El criterio de "frecuencia" se valora por Curso MIR en función de la actividad realizada por los mismos.

Para la evaluación de los aspectos ambientales se realiza una cuantificación considerando los siguientes criterios (en función del tipo de aspecto):

- naturaleza del aspecto
- cantidad generada/consumida
- frecuencia
- posibilidad de control

Naturaleza del Aspecto (Aplicable a la Generación de Residuos):

- 3.-** Peligrosos
- 2.-** Residuos no contemplados como peligrosos
- 1.-** Residuos Urbanos o Asimilables a Urbanos

CURSO INTENSIVO MIR ASTURIAS

Cantidad generada / consumida: (aplicable al consumo de recursos naturales y a la generación de residuos)

3.- Consumo de recursos o generación de residuos en aumento:

- Consumos de recursos naturales superior a un 10% de año anterior. (kwh o m3 consumidos/horas de oficina o horas estimadas).
- Cantidad de residuos generados superior a un 10% del año anterior (kg o l generados / horas estimadas).

2.- Consumo de recursos o generación de estable:

- Consumos de recursos naturales que iguala o se aproxima al consumo del año anterior. Consumo que se encuentra entre el consumo del año anterior o superior, pero inferior al 10%. (kwh o m3 consumidos)
- Cantidad de residuos generados que iguala o se aproxima al consumo del año anterior. Consumo que se encuentra entre el consumo del año anterior o superior, pero inferior al 10%. (kg o l generados).

1.- Consumo de recursos o generación de residuos en descenso:

- Consumos de recursos naturales inferiores al año anterior (siempre comparando con respecto al volumen de trabajo).
- Cantidad de residuos generados inferior a la cantidad generada el pasado año (siempre comparando con respecto al volumen de trabajo).

Frecuencia (aplicable a todos los aspectos)

3.- Continuo: El aspecto tiene lugar continua y diariamente.

2.- Regular: El aspecto sucede regularmente.

1.- Raro: Sucede alguna vez al año.

Escala de posibilidad de control:

3.- Incontrolable: Aspectos ambientales sin ningún grado de control (aspectos que no pueden ser controlados por ser inherentes a la actividad desarrollada)

2.- Control moderado: Aspectos ambientales con control a través de subcontratistas o que, por no poder llevar a cabo un control exhaustivo, se establecen planes de minimización.

1.- Control total: Se controlan los materiales y los procesos de la actividad.

Resultado: *Naturaleza * Cantidad * Frecuencia * Posibilidad control.*

Por norma general se consideran significativos aproximadamente el 20% de los aspectos que obtengan mayor puntuación considerando grupos de 4, 3, y 2 premisas consideradas. En caso de dudas por igualdad de puntos entre distintos aspectos quedará a criterio del responsable de medioambiente.

Excepcionalmente se podrán identificar como aspectos significativos aspectos que no resulten puntuados como tales en la evaluación, pero que bajo decisión y criterios del Director y del Responsable de Medioambiente, deben ser definidos como tales para efectuar un control y fijar objetivos sobre ellos

CURSO INTENSIVO MIR ASTURIAS

Mediante la metodología aplicada se identifican como aspectos significativos los siguientes:

ASPECTO	IMPACTO
GENERACION DE PILAS	<i>POSIBLE CONTAMINACIÓN AGUA / SUELO</i>
CONSUMO DE PAPEL	<i>AGOTAMIENTO RECURSOS NATURALES</i>
GENERACIÓN DE RESIDUOS URBANOS	<i>VISUAL</i>
GENERACIÓN DE CARTÓN Y PAPEL	<i>GENERACIÓN DE RESIDUOS INERTES</i>
GENERACION DE PLASTICO LIMPIO	<i>VISUAL</i>
GENERACIÓN DE TONER	<i>POSIBLE CONTAMINACIÓN AGUA / SUELO</i>

Se consideran aspectos ambientales potenciales aquellos que se asocian a situaciones de posible incidente/accidente. Estos aspectos se evalúan en función de las consecuencias (severidad) y la probabilidad de ocurrencia del suceso.

A continuación se incluyen los aspectos potenciales de la empresa con sus impactos asociados:

ASPECTO POTENCIAL	IMPACTO POTENCIAL
RIESGO DE INCENDIO	CONTAMINACION ATMÓSFERICA MASIVA, CONTAMINACION AGUAS
RIESGO DE INUNDACION	CONTAMINACION POTENCIAL DE SUELOS
MEZCLA DE RESIDUOS TOXICOS Y PELIGROSOS	RESIDUOS PELIGROSOS(RP), FUERTES CONTAMINANTES POTENCIALES DE AGUA/SUELO

La evaluación de los aspecto potenciales se realiza en función de criterios cualitativos (Consecuencias del aspecto - magnitud del aspecto - severidad de las consecuencias del suceso) y cuantitativos (probabilidad del aspecto)

Criterios Cualitativos: Consecuencias del aspecto - magnitud del aspecto - severidad de las consecuencias del suceso

10.- Alto: No renovable. Provocaría un daño grave sobre el medio ambiente (situación que no es posible restaurar)

5.- Medio: Renovable. Provocaría un daño leve sobre el medio ambiente (posible restaurar)

1.- Bajo: Inocuo. Provocaría una afección o impacto descontrolado negativo sobre el medio ambiente.

CURSO INTENSIVO MIR ASTURIAS

Criterios Cuantitativos: Probabilidad del aspecto

- 10.- Alta:** Si la situación de riesgo se presenta todos los días.
- 5.- Media:** La situación de riesgo del posible accidente se presenta de manera intermedia (alta-baja).
- 1.- Baja:** No existe ningún tipo de riesgo o riesgo remoto.

CRITERIO CUALITATIVO SEVERIDAD CONSECUENCIAS	CRITERIO CUANTITATIVO PROBABILIDAD DE OCURRENCIA		
	10 ALTA	5 MEDIA	1 BAJA
10 ALTO	GRAVEDAD ALTA	GRAVEDAD ALTA	GRAVEDAD MEDIA
5 MEDIO	GRAVEDAD ALTA	GRAVEDAD MEDIA	GRAVEDAD LEVE
1 BAJO	GRAVEDAD MEDIA	GRAVEDAD LEVE	GRAVEDAD LEVE

Resultado: Se considera que un aspecto medioambiental potencial es Significativo cuando su gravedad es *Media* o *Alta*

Según la metodología aplicada y nuestros aspectos potenciales no se identifica ningún aspecto de emergencia como Significativo.

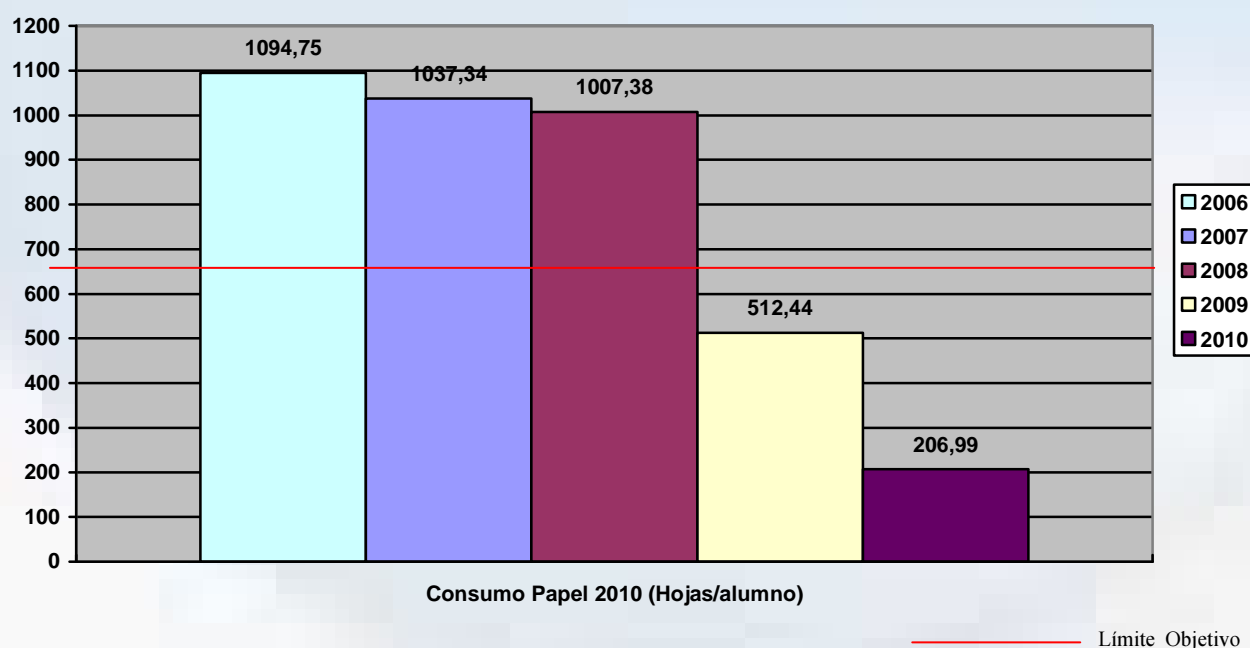
11. DATOS AMBIENTALES

CONSUMOS DE MATERIAS PRIMAS

A continuación se incluyen otros datos de la empresa relacionados con el medio ambiente.

Denominación	Un/Alumnos	2006	2007	2008	2009	2010 (Hasta 31/10)
Papel	Unidades	1.525.000/1393 1.094,75	1.500.000/1446 1.037,34	1.500.000/1489 1.007,38	782.500/1527 512,44	322.500/1558 206,99

NOTA: (Los calculos se han relativizado al número total de alumnos matriculados)



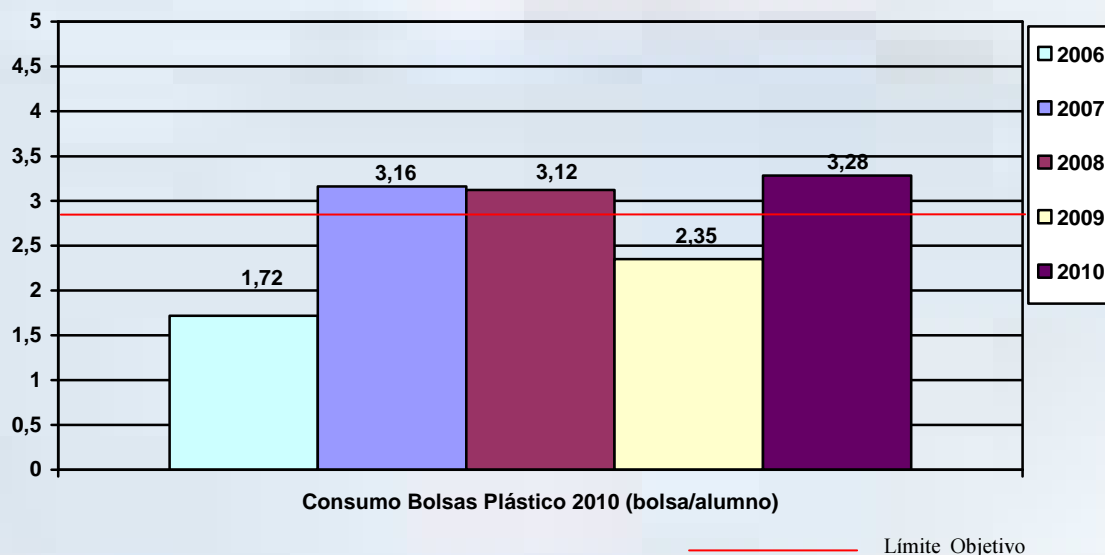
El significativo descenso en el consumo de papel (59,60% menos que el año 2009, ha sido como consecuencia de tres causas fundamentales:

- Se han eliminado las copias entregadas diariamente a los alumnos con los resultados de los exámenes a nivel general, pudiendo consultar los mismos en la página web de alumnos.
- Se han reducido considerablemente la impresión de los informes personales diarios de los exámenes por alumnos, pudiendo consultarse en la página web del alumno.
- A través del blog del alumno, estos pueden ver en ficheros electrónicos las actualizaciones y modificaciones tanto en relación con las materias propiamente de Medicina, como en lo referente al propio examen MIR.

CURSO INTENSIVO MIR ASTURIAS

Denominación	Un/Alumnos	2006	2007	2008	2009	2010 (Hasta 31/Octubre)
Bolsas Plástico	Unidades	2.000/1160 1,72	4.000/1264 3,16	4.000/1282 3,12	3.180/1350 2,35	4.500/1371 3,28

NOTA: (Los calculos se han relativizado al número de alumnos de los Cursos de presencia)



Las bolsas de plástico solamente se utilizan para entregar el material a una parte de los alumnos matriculados (Alumnos de Presencia).

Con respecto al año pasado ha aumentado el consumo en un 39,57%. Ese aumento es como consecuencia de :

1º) Mayor número de alumnos matriculados que el año anterior

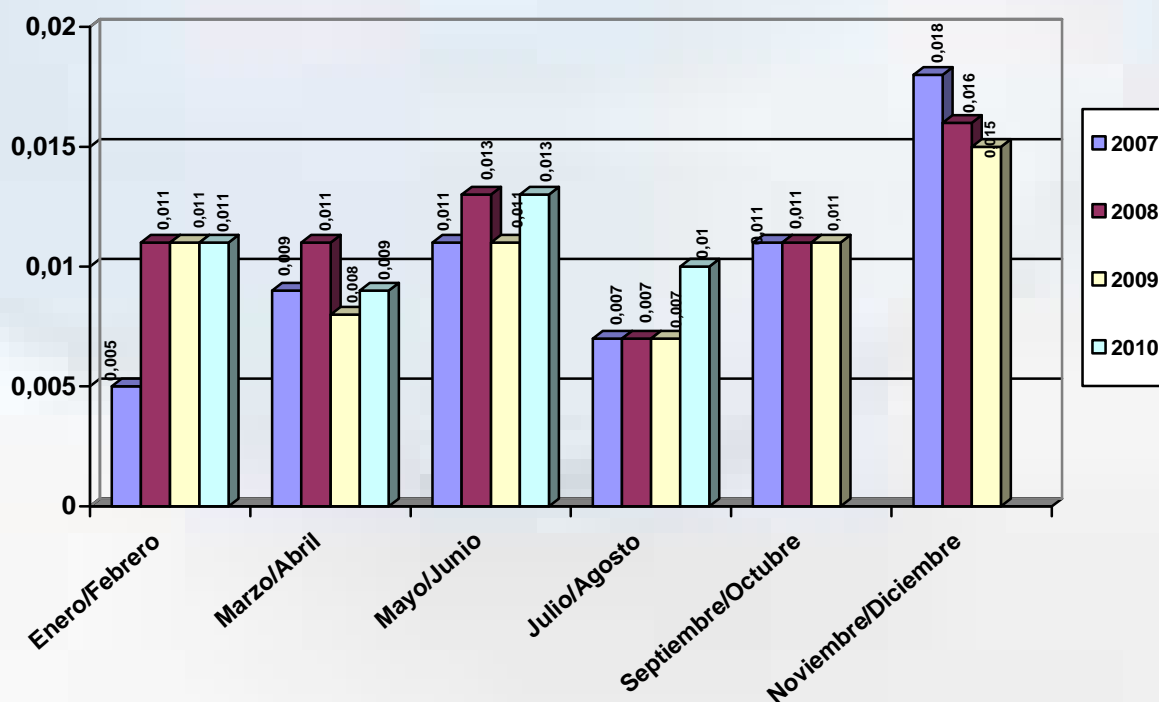
2º) Un mayor almacenamiento de bolsas para el año próximo, en el cual volverá a reducirse el pedido de bolsas y así periódicamente cada 2 años aproximadamente.

CURSO INTENSIVO MIR ASTURIAS

CONSUMOS DE AGUA (M³ /Alumnos)- Quintana, 1

Localización / Año	Unidad	En-Feb	Mar-Abr	May-Jun	Jul-Agos	Sep-Oct	Nov-Dic	TOTAL
QUINTANA 1º / 2007	M ³ / Alumnos	7/1264 0,005	12/1264 0,009	15/1264 0,011	10/1264 0,007	14/1264 0,011	23/1264 0,018	81/1264 0,064
QUINTANA 1º / 2008	M ³ / Alumnos	15/1282 0,011	15/1282 0,011	17/1282 0,013	9/1282 0,007	15/1282 0,011	21/1282 0,016	92/1282 0,071
QUINTANA 1º / 2009	M ³ / Alumnos	16/1350 0,011	11/1350 0,008	15/1350 0,011	10/1350 0,007	15/1350 0,011	21/1350 0,015	88/1350 0,065
QUINTANA 1º / 2010	M ³ / Alumnos	16/1371 0,011	13/1371 0,009	19/1371 0,013	15/1371 0,010	00/1371 0 (*)	00/1371(*)	63/1371 0,045

NOTA: (Los calculos se han relativizado al número de alumnos de los Cursos de presencia, ya que los alumnos de distancia no realizan consumos)



(*) Aún no se ha remitido por la empresa suministradora la información correspondiente a los consumos del período Septbre/Octubre.

Los datos del consumo de agua de las Oficinas de Quintana 11A-3º y del Seminario Metropolitano de Oviedo no están disponibles ya que el pago de los mismos corre a cargo del arrendatario.

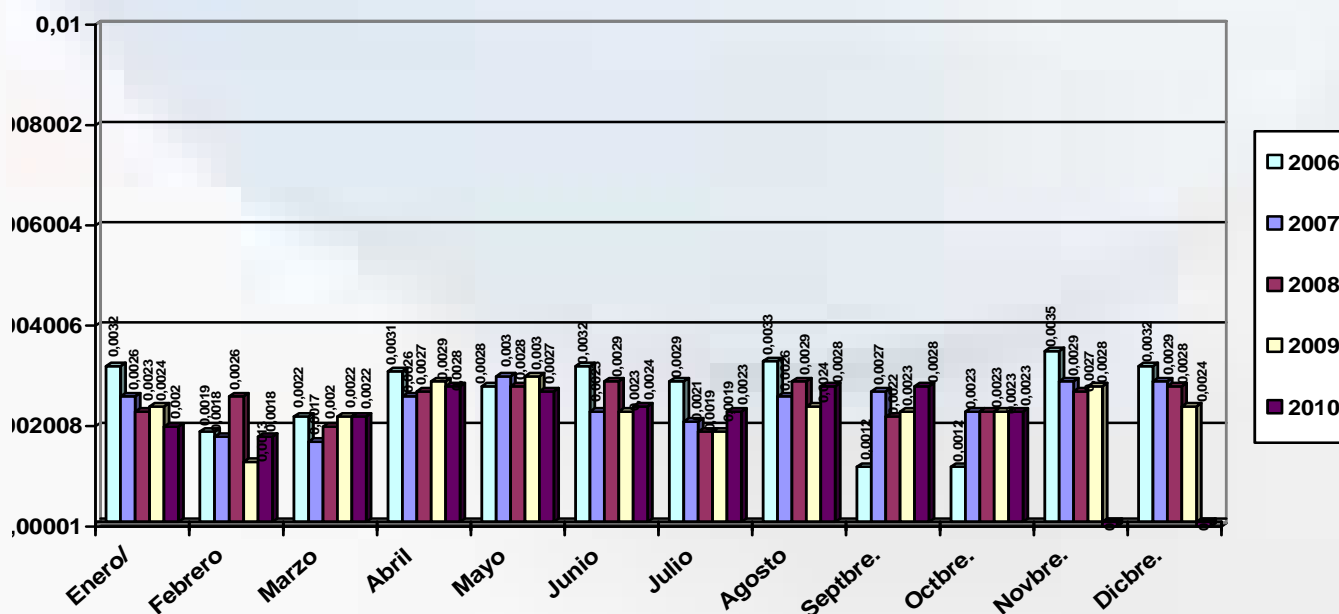
Con respecto al mismo periodo del año 2009, (aún faltan los datos correspondientes a los últimos 4 meses) se ha producido un aumento de 9,23% en el consumo de agua, fruto sin duda del aumento de ocupación por parte de nuestros alumnos de las aulas interactivas y el aumento de un puesto de trabajo durante seis meses.

CURSO INTENSIVO MIR ASTURIAS

CONSUMOS DE ENERGIA ELÉCTRICA (KW h) – C/Quintana,11A- 1º

Localización / Año	En. MWh/Alumnos	Feb. MWh/Alumnos	Mar MWh/Alumnos	Abr. MWh/Alumnos	May MWh/Alumnos	Jun MWh/Alumnos	Jul MWh/Alumnos	Ago MWh/Alumnos	Sep MWh/Alumnos	Oct MWh/Alumnos	Nov MWh/Alumnos	Dic MWh/Alumnos	TOTAL
QUINTANA 1º / 2006	3,73/1160 0,0032	2,31/1160 0,0019	2,62/1160 0,0022	3,67/1160 0,0031	3,34/1160 0,0028	3,79/1160 0,0032	3,47/1160 0,0029	3,87/1160 0,0033	1,45/1160 0,0012	1,45/1160 0,0012	4,06/1160 0,0035	3,72/1160 0,0032	37,48/1160 0,0323
QUINTANA 1º / 2007	3,33/1264 0,0026	2,32/1264 0,0018	2,15/1264 0,0017	3,38/1264 0,0026	3,79/1264 0,0030	2,98/1264 0,0023	2,77/1264 0,0021	3,34/1264 0,0026	3,47/1264 0,0027	3,03/1264 0,0023	3,78/1264 0,0029	3,69/1264 0,0029	38,03/1264 0,0300
QUINTANA 1º / 2008	3,02/1282 0,0023	2,64/1282 0,0026	2,64/1282 0,0020	3,51/1282 0,0027	3,59/1282 0,0028	3,83/1282 0,0029	2,55/1282 0,0019	3,79/1282 0,0029	2,84/1282 0,0022	2,96/1282 0,0023	3,56/1282 0,0027	3,68/1282 0,0028	38,61/1282 0,0301
QUINTANA 1º / 2009	3,30/1350 0,0024	1,86/1350 0,0013	3,44/1350 0,0025	3,93/1350 0,0029	4,05/1350 0,0030	3,22/1350 0,0023	2,63/1350 0,0019	3,30/1350 0,0024	3,20/1350 0,0023	3,18/1350 0,0023	3,90/1350 0,0028	3,79/1350 0,0024	39,42/1350 0,0292
QUINTANA 1º / 2010	2,74/1371 0,0020	2,48/1371 0,0018	3,06/1371 0,0022	3,95/1371 0,0028	3,81/1371 0,0027	3,41/1371 0,0024	3,22/1371 0,0023	3,89/1371 0,0028	3,89/1371 0,0028	0/1371 0,0023	0/1371 0	0/1371 0	30,44/1371 0,0222

NOTA: (Los calculos se han relativizado al número de alumnos de los Cursos de presencia, ya que los alumnos de distancia no realizan consumos)



Los consumos correspondiente al año 2010 son similares a los del año anterior en el mismo período, produciéndose un incremento en el consumo de un 4,55%, como consecuencia principalmente de la ubicación en estas instalaciones de un puesto de trabajo desde el mes de Febrero a Junio (ambos inclusive), que en el año anterior se ubicaba en las instalaciones de C/Quintana, 11ª-3º C.

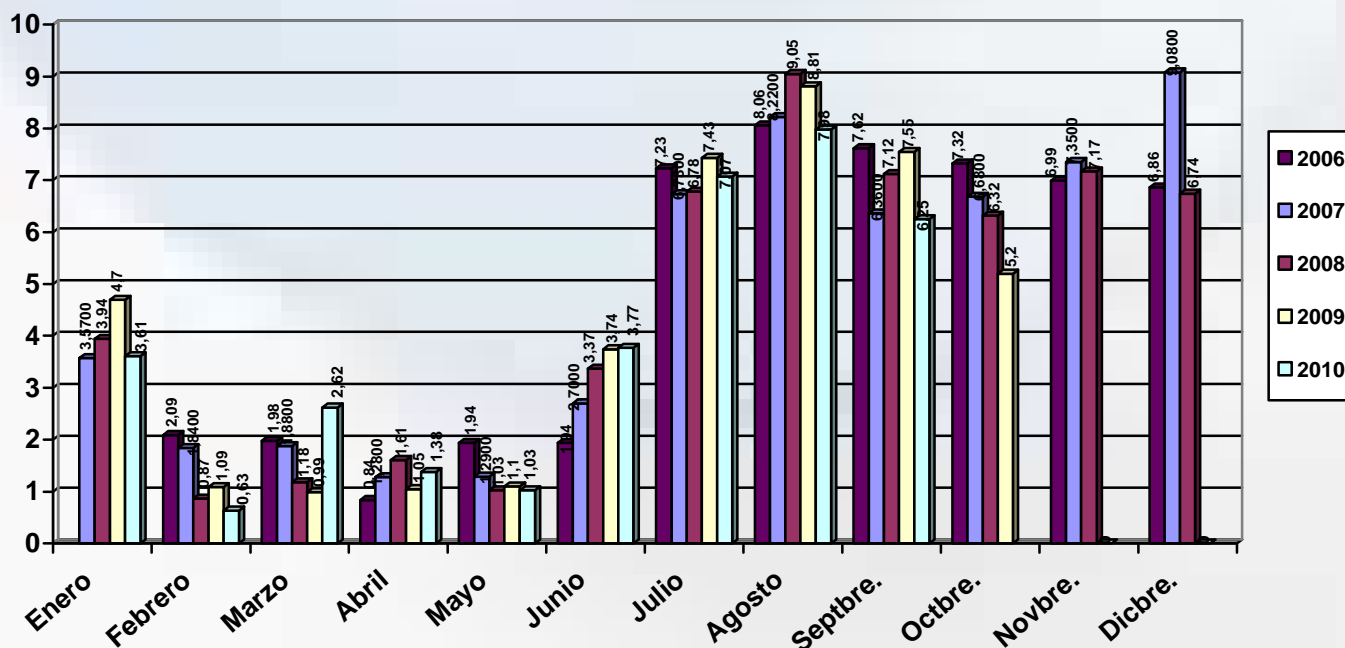
CURSO INTENSIVO MIR ASTURIAS

CONSUMOS DE ENERGIA ELÉCTRICA (MW h) – Seminario

Localización / Año	En. MWh/Al umnos	Feb. MWh/Alu mnos	Mar MWh/Alu mnos	Abr. MWh/Alum nos	May MWh/Alu mnos	Jun MWh/Alum nos	Jul MWh/Alum nos	Ago MWh/Alum nos	Sep MWh/Alu mnos	Oct MWh/Alu mnos	Nov MWh/Alu mnos	Dic MWh/Alu mnos	TOTAL
SEMINARIO / 2006	NO Disponible	2,43/1160 0,0020	2,29/1160 0,0019	0,98/1160 0,0008	2,25/1160 0,0019	2,25/1160 0,0019	8,38/1160 0,0072	9,35/1160 0,0080	8,84/1160 0,0076	8,49/1160 0,0072	8,11/1160 0,0069	7,95/1160 0,0068	61,32/1160 0,0528
SEMINARIO / 2007	4,51/1264 0,0035	2,32/1264 0,0018	2,38/1264 0,0018	1,62/1264 0,0012	1,63/1264 0,0012	3,42/1264 0,0027	8,51/1264 0,0067	10,39/1264 0,0082	8,04/1264 0,0063	8,44/1264 0,0066	9,30/1264 0,0073	11,48/1264 0,0090	72,04/1264 0,0569
SEMINARIO / 2008	5,05/1282 0,0039	1,12/1282 0,0008	1,51/1282 0,0011	2,07/1282 0,0016	1,32/1282 0,0010	4,32/1282 0,0033	8,69/1282 0,0067	11,60/1282 0,0092	9,13/1282 0,0071	8,11/1282 0,0063	9,19/1282 0,0071	8,64/1282 0,0067	70,75/1282 0,0551
SEMINARIO / 2009	6,35/1350 0,0047	1,48/1350 0,0010	1,33/1350 0,0009	1,42/1350 0,0010	1,49/1350 0,0011	5,05/1350 0,0037	10,03/1350 0,0074	11,89/1350 0,0088	10,20/1350 0,0075	7,02/1350 0,0052	6,84/1350 0,0050	7,95/1350 0,0058	71,05/1350 0,0526
SEMINARIO / 2010	4,96/1371 0,0036	0,87/1371 0,63	3,59/1371 0,0026	1,90/1371 0,0013	1,42/1371 0,0010(*)	5,17/1371 0,0037	9,69/1371 0,0070	10,94/1371 0,0079	8,58/1371 0,0062	0/1371 0	0/1371 0	0/1371 0	47,12/1371 0,0343

NOTA: (Los calculos se han relativizado al número de alumnos de los Cursos de presencia, ya que los alumnos de distancia no realizan consumos)

(*) En la factura remitida en el mes de mayo no se reseña los pasos consumidos, con lo cual han sido calculados en función al consumo del mes de abril



El incremento de consumos de energía eléctrica en el mes de julio en el Seminario es como consecuencia del inicio del Curso Intensivo.

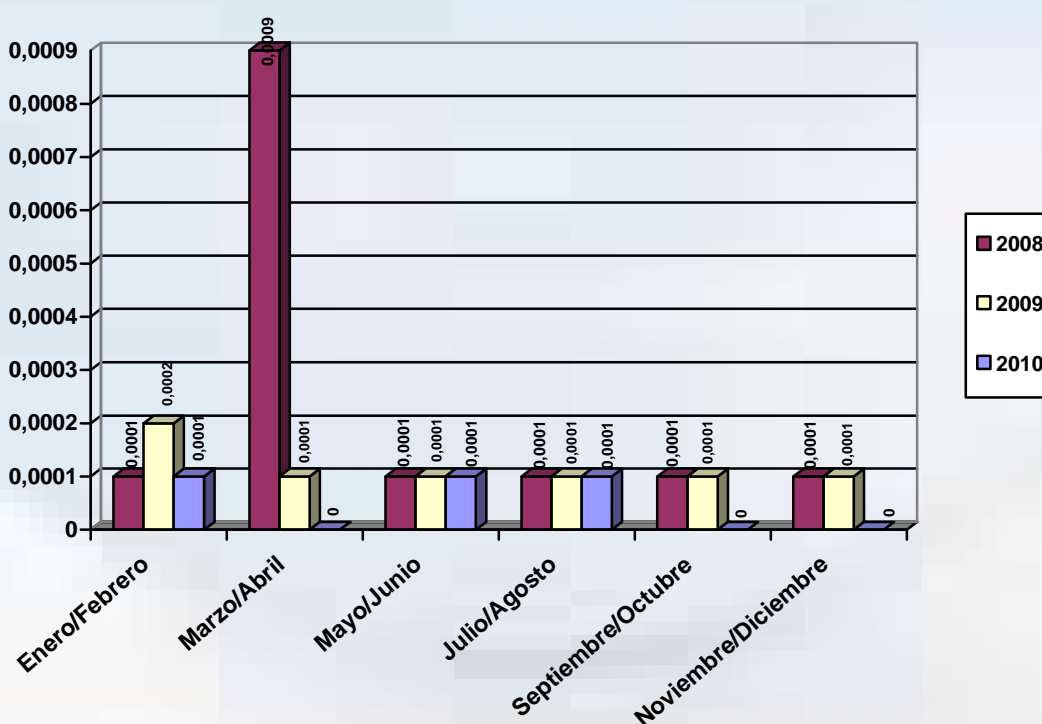
El consumo de energía en el Seminario es directamente proporcional al número de alumnos por cada año. Se ha producido un aumento de consumo eléctrico en el Seminario de un 6,25% con respecto al año anterior y un aumento de alumnos con respecto al año anterior de un 5,30% aproximadamente. Este año también ha aumentado notablemente el consumo en el mes de marzo, como consecuencia de la realización de unas obras de mejora realizadas en el Seminario.

CURSO INTENSIVO MIR ASTURIAS

CONSUMOS DE ENERGIA ELÉCTRICA (MW/ h) – Quintana,11A- 3º

Localización / Año	En. MWh/Alu mnos	Feb. MWh/Alu mnos	Mar MWh/Alu mnos	Abr. MWh/Alu mnos	May MWh/Alu mnos	Jun MWh/Alu mnos	Jul MWh/Alu mnos	Ago MWh/Alu mnos	Sep MWh/Alu mnos	Oct MWh/Alu mnos	Nov MWh/Alu mnos	Dic MWh/Alu mnos	TOTAL
QUINTANA 3º / 2008	0,100/1282 0,0001		0,239/1282 0,0009		0,224/1282 0,0001		0,177/1282 0,0001		0,133/1282 0,0001		0,133/1282 0,0001		1,006/1282 0,0007
QUINTANA 3º / 2009	0,130/1350 0,0002		0,185/1350 0,0001		0,175/1350 0,0001		0,142/1350 0,0001		0,147/1350 0,0001		0,144/1350 0,0001		0,923/1350 0,0006
QUINTANA 3º / 2010	0,146/1371 0,0001		0,137/1371 0,0000		0,139/1371 0,0001		0,153/1371 0,0001		0/1371		0/1371		0,575/1371 0,0004

NOTA: (Los calculos se han relativizado al número de alumnos de los Cursos de presencia, ya que los alumnos de distancia no realizan consumos)



Los datos de los años anteriores a 2008 de Quintana 3º no están disponibles ya que el pago de la misma corría a cargo del arrendatario.

Se ha producido una moderada reducción de un 9,01% de reducción en el consumo eléctrico en comparación con el mismo periodo del año 2009, como consecuencia principalmente, de la supresión de un puesto de trabajo en estas instalaciones durante el año 2010.

ANALÍTICA DE VERTIDOS

Debido a la actividad de CURSO INTENSIVO MIR ASTURIAS, únicamente se generan vertidos de aguas sanitarias, las cuales, al ser asimilables a domésticas y encontrarse en un edificio de oficinas, existe la dificultad de hacer analítica de vertidos generados por la actividad.

RUIDO

Las actividades de CURSO INTENSIVO MIR ASTURIAS, no implica la utilización de maquinaria que pueda afectar a las actividades y vecinos adyacentes.

CURSO INTENSIVO MIR ASTURIAS

RESIDUOS

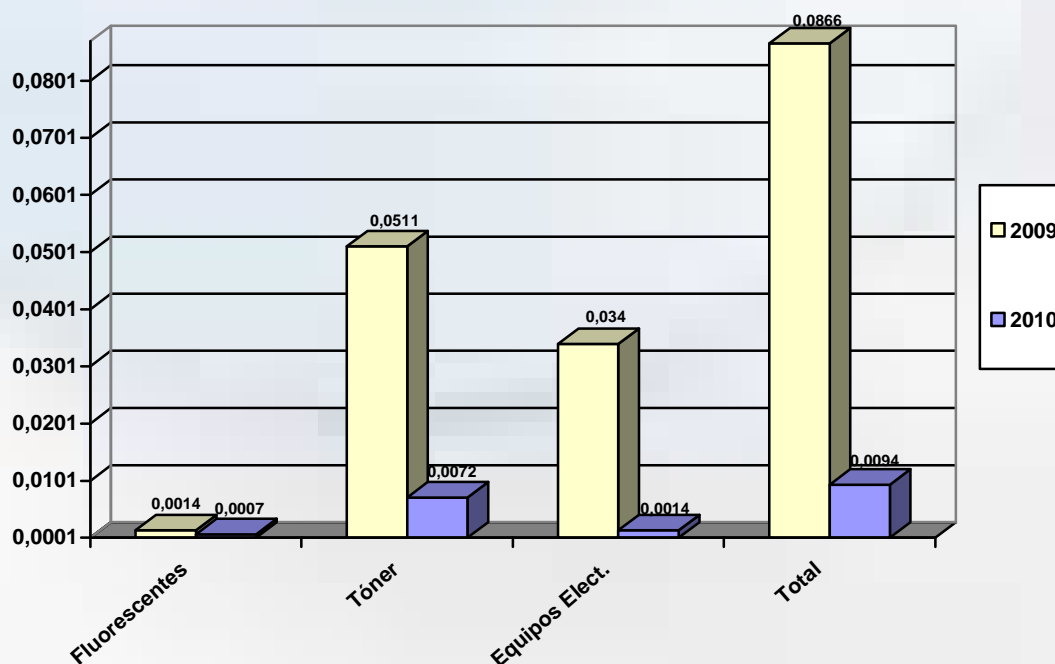
La generación de residuos peligrosos queda reflejada en la siguiente tabla:

Residuo	Kg.	2006* Unidades/Alumno	2007* Unidades/Alumno	2008* Unidades/Alumno	2009 Kg./Alumno	2010 Kg./Alumno
Fluorescentes	Kg	22*	21*	20*	2/1350 0,0014	1/1371 0,0007
Tóner	Kg	95*	101*	98*	69/1350 0,0511	10 (**)/1371 0,0072
Equipos electrónicos	Kg	2*	2*	14*	46/1350 0,0340	2/1371 0,0014
TOTAL	Kg	119*	124*	118*	117/1350 0,0866	13/1371 0,0094

NOTA: Las recogidas de residuos se realizan dos veces al año, en los datos del 2010 estan sin cuantificar la recogida del 2º semestre que de realizará en el mes de noviembre.

(*) Son datos facilitados por el responsable de mantenimiento de las instalaciones. Hasta el año 2008 inclusive las cantidades se miden en unidades. A partir del 2009 inclusive se miden en Kg.

(**) Residuos gestionados por los proveedores.



CURSO INTENSIVO MIR ASTURIAS

La generación de residuos inertes que da reflejada en la siguiente tabla:

Residuo	Un	2006*	2007	2008	2009	2010
Papel y Cartón	Kg	3.900*	3.660	3.440	2.620	1.600/1371 1,1670
Lámparas de Proyector	Kg	10*	10*	12*	0(**)	0(**)
Cascos de Audición	Kg	25*	25*	10*	0(**)	0(**)
Pilas	Kg.	4*	4*	4*	4	3/1371 0,0021
TOTAL	Kg.	3.939	3.699	3.466	2.623	1603/1371 1,1692

(*) Son datos facilitados por el responsable de mantenimiento de las instalaciones. Hasta el año 2008 inclusive las cantidades de lámparas de proyectores y cascos de audición se miden en unidades. A partir del 2009 inclusive se miden todos en Kg.

() Residuos gestionados por los proveedores.**

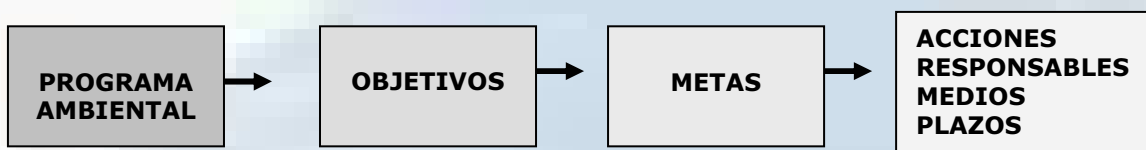
Con respecto a los Residuos sólidos urbanos son gestionados por la empresa sub-contratista de la limpieza, y por su escasa importancia no se cuantifican.

Los datos facilitados hasta el año 2008 son estimativos, ya que no se realizaba ningún control exhaustivo de los mismos. A partir de Octubre de 2008, como consecuencia de la implantación del sistema Medio Ambiental existe un registro de los residuos gestionados por la empresa Alansu que nos presta dicho servicio.

Teniendo en cuenta la singularidad de nuestra empresa, única en estos momentos en cuanto a método de estudio y debido a la gran competencia que existe entre las empresas del sector de Academias de preparación del Exámen MIR, nos resultaría prácticamente imposible conseguir datos comparativos sobre residuos y consumos de las mismas.

12. OBJETIVOS AMBIENTALES

La estructura del Programa de Gestión Ambiental es el siguiente:



La finalidad del establecimiento de objetivos ambientales es la mejora continua del comportamiento ambiental de la organización, teniendo en cuenta los aspectos ambientales significativos, los requisitos legales y otros que la organización suscriba, el punto de vista de las partes afectadas, los resultados de las auditorías, las opciones tecnológicas, y siempre considerando el marco de la política ambiental de la empresa.

Tras el establecimiento de los objetivos ambientales, se identifican en su caso, todas las actividades que tienen alguna repercusión sobre el objetivo considerado. Para estas actividades se establecen metas que constituyen hitos parciales que se requiere alcanzar para asegurar el cumplimiento del objetivo planteado.

Los objetivos establecidos para el año 2011 son los siguiente:

OBJETIVO	Respble.	Indicador	Plan de acción	Plazo
Aumentar la divulgación e información sobre las buenas practicas para la preservación del Medio Amiente	Responsa ble de Medio Ambiente	<ul style="list-style-type: none"> 40% de Alumnos en la encuesta final que consideran que Curso Mlr Asturias esta comprometida con el Medio Ambiente 	<ul style="list-style-type: none"> Proyección película de Al Gore Carteles divulgativos de concienciación Medioambiental Publicación en la Newsletter de artículos relacionados con el Medio Ambiente y la Medicina 	Enero 2011
Reducir el gasto de papel en Imprenta, reduciendo los libros en la medida de lo posible	Dirección Responsa ble de Medio Ambiente	<ul style="list-style-type: none"> Reducir en un 3% el volumen de hojas impresas en Imprenta con respecto al año 2010. 	<ul style="list-style-type: none"> Conversión de libros de formato impreso a formato digital 	Octubre 2011
Mantener los niveles 2009 en :Gasto Papel Oficina, Electricidad, Agua, Residuos	Responsa ble de Medio Ambiente	Aumento inferior a un 15% en los consumos con respecto al año 2010	<ul style="list-style-type: none"> Reducir o en todo caso mantener los consumos del año anterior aunque aumenten el nº. de alumnos matriculados 	Octubre 2011

CURSO INTENSIVO MIR ASTURIAS

Cumplimiento de objetivos 2010:

OBJETIVO	Respble.	Indicador	Plan de acción	Plazo	Seguimiento
Aumentar la divulgación e información sobre las buenas practicas para la preservación del Medio Amiente	Responsa ble de Medio Ambiente	<ul style="list-style-type: none"> • 20% de Alumnos en la encuesta final que consideran que Curso Mlr Asturias esta comprometida con el Medio Ambiente • Correcta utilización de las papeleras de reciclaje. 	<ul style="list-style-type: none"> • Proyección película de Al Gore • Carteles divulgativos de concienciación Medioambiental • Publicación en la Newsletter de artículos relacionados con el Medio Ambiente y la Medicina 	Enero 2010	<p>El 95,4% de nuestros alumnos, consideran positivas las acciones que hemos realizado en relación con el cuidado del Medio Ambiente</p> <p>OBJETIVO CONSEGUIDO</p>
Reducir el gasto de papel en Imprenta, reduciendo los libros en la medida de lo posible	Dirección Responsa ble de Medio Ambiente	<ul style="list-style-type: none"> • Reducir en un 5% el volumen de hojas impresas en Imprenta. 	<ul style="list-style-type: none"> • Creación de libros en formato digital. • Eliminación en los libros de preguntas anteriores al año 1990 que no esten directamente relacionadas con la asignatura 	Octubre 2010	<p>A fecha 31 de octubre la reducción en papel con respecto a 2009 es de un 30%, aunque no están cuantificados varios libros pendientes de editar. Con la previsión de estos libros, se espera una reducción de un 9%</p> <p>OBJETIVO CONSEGUIDO</p>
Mantener los niveles 2009 en :Gasto Papel Oficina, Electricidad, Agua, Residuos	Responsa ble de Medio Ambiente	Aumento inferior a un 20% en los consumos con respecto al año 2009	<ul style="list-style-type: none"> • Mantener los consumos del año anterior. 	Octubre 2010	<p>En algunos consumos como consumo de Agua en las instalaciones de Quintana, 11ª - Oficinas ó aumento de consumo electrico en Seminario, no superando en ninguno de los casos el 10%</p> <p>OBJETIVO CONSEGUIDO</p>

13. VALIDACIÓN DE LA DECLARACIÓN AMBIENTAL

El verificador medioambiental acreditado por ENAC Bureau Veritas Certificación, S.A.U. con número de registro ES-V-0003, con domicilio en:

C/Vaportillo Primera, 22-24
Edificio Caoba – Pol. Ind. La Granja
28108 Alcobendas (Madrid),

ha examinado la presente declaración medioambiental respecto de la conformidad con el Reglamento CE nº 761/2001 (EMAS), y la valida.

Esta Declaración es válida durante un año a partir de la fecha de validación.

Para cualquier aclaración sobre la información detallada en esta Declaración, puede ponerse en contacto con D. Jose Antonio Álvarez en el número de teléfono 985 205 232, o vía e-mail en jose@curso-mir.com.

Oviedo, a 15 de Noviembre de 2010

EMAS