

# Declaración Ambiental

## CURSO INTENSIVO MIR ASTURIAS

**Octubre 2009**

Período de datos:  
Noviembre 2008 a Octubre 2009

A S T U R I A S

## **INDICE**

- 1. PRÓLOGO**
- 2. INTRODUCCIÓN HISTÓRICA DE LA ORGANIZACIÓN**
- 3. MOTIVOS PARA ADHERIRSE A EMAS**
- 4. PRESENTACIÓN DE CURSO INTENSIVO MIR ASTURIAS**
- 5. PERSONAL DEL CURSO INTENSIVO MIR**
- 6. ACTIVIDADES CURSO INTENSIVO MIR ASTURIAS**
- 7. POLÍTICA**
- 8. SISTEMA DE GESTIÓN AMBIENTAL**
- 9. ASPECTOS AMBIENTALES**
- 10. DATOS AMBIENTALES**
- 11. OBJETIVOS AMBIENTALES**
- 12. VALIDACIÓN DE LA DECLARACIÓN AMBIENTAL**

## 1. PRÓLOGO

En esta Declaración Ambiental, **CURSO INTENSIVO MIR ASTURIAS** presenta la situación de la empresa en materia ambiental.

Esta empresa mantiene el compromiso de desarrollar sus actividades con el máximo respeto hacia la protección del medio ambiente.

Para asumir este compromiso, la organización cuenta con el esfuerzo de un equipo humano y tecnológico preparado para trabajar con Calidad y sensibilización medioambiental.

La empresa **CURSO INTENSIVO MIR ASTURIAS** se dedica desde sus inicios a la formación médica de alto rendimiento dirigida a la superación del examen de Médicos Internos Residentes (MIR). La superación de esta prueba es requisito indispensable para que un Licenciado en Medicina pueda acceder a cualquier especialidad en España y se encuentra ubicada en:

- C/ Quintana 11A, 1º - oficinas 1-5: Desarrolla los servicios de Administración, Docencia en aula interactiva, marketing, edición y Tutorías a distancia.
- C/ Quintana 11A, 3º C :Servicio de Apoyo Psicológico y Despacho de reuniones generales

Las clases se imparten en el Salón de Actos del Seminario de Oviedo, situado en la C/ Prado Picón (este local es en arrendamiento, siendo su propietario el Arzobispado de Oviedo). La actividad docente en estas instalaciones, se desarrolla entre los meses de junio y enero (ambos inclusive) en horario de 15'30 a 22'30, en dos turnos de 3 horas cada uno.

# CURSO INTENSIVO MIR ASTURIAS

## 2. INTRODUCCIÓN HISTÓRICA DE LA ORGANIZACIÓN

**CURSO INTENSIVO MIR ASTURIAS** es una empresa que nace a partir de una iniciativa surgida en 1988, en la que jóvenes Especialistas y Residentes que han aprobado recientemente el MIR, se vuelcan en ayudar a otros compañeros a superar dicho examen.

Más de 20 médicos trabajan con ilusión en esta iniciativa, en la que el secreto es proporcionar al opositor MIR una preparación de Alto Rendimiento avalada por muchos años de experiencia específica en esta actividad y los resultados obtenidos cada año por nuestros alumnos. Adicionalmente, el curso se desarrolla facilitando un gran ambiente de trabajo y compañerismo entre los participantes. Sólo en este ambiente es posible mantener las once horas de trabajo, durante seis días de la semana, en los siete meses que dura el programa intensivo.

No hay trucos para aprobar el MIR sin esfuerzo, pero el **CURSO INTENSIVO MIR ASTURIAS** se esfuerza cada año en proporcionar a sus alumnos una mejor calidad tanto en el profesorado, como en el material de estudio y los medios pedagógicos utilizados con el propósito fundamental de guiar, facilitar y apoyar a nuestros alumnos en la consecución de su objetivo.

La organización cuenta con:

- a) Instalaciones, despachos y aulas adecuadas, donde se desarrollan los servicios de Administración, Docencia en aula interactiva, Gabinete psicológico, marketing y edición y tutorías a distancia.
- b) equipamiento moderno y en excelentes condiciones operativas, para dar servicio tanto en nuestras aulas interactivas como en el Seminario, y
- c) el correspondiente potencial humano con la adecuada preparación profesional y experiencia en su puesto para desarrollar su trabajo con gran responsabilidad.

Los cambios han sido tales, que todo nuestro personal, tanto en Administración, como los colaboradores, tutores o profesores han tenido y siguen teniendo, planes de formación periódicos específicos a cada puesto y situación, lo que hace que nuestro personal esté altamente cualificado, para que nuestros alumnos queden completamente satisfechos.

También dejamos muy claro el respeto al Medio Ambiente, reciclando y trabajando con gestores autorizados, todos los residuos que generamos y controlando los consumos de materias primas que utilizamos en el día a día e intentando ahorrar en los recursos generales, agua, electricidad, etc., en fin, respetando y cumpliendo todo tipo de leyes y reglamentos que nos competen al respecto.

La organización está preparada para responder a la demanda que solicite el mercado, ofreciendo servicios de calidad y respeto al medio ambiente, siempre con el objetivo de mantener un nivel de atención óptimo y con la mejor relación calidad/precio posible.

Es una organización concebida para satisfacer con gran flexibilidad e independencia las necesidades de los clientes y la sociedad que demandan rápida respuesta en los servicios, sin descuidar las cuestiones medioambientales.

**CURSO INTENSIVO MIR ASTURIAS**, está comprometido y tiene como objetivo estratégico la correcta implantación de un Sistema de Gestión de Calidad y Medio Ambiente, basado en el cumplimiento de las normas ISO 9001, ISO 14001, EMAS Y EFQM 400+.

## **3. MOTIVOS PARA ADHERIRSE A EMAS**

**El Reglamento N° 761/2001, también conocido como EMAS (EcoManagement and Audit Scheme) es un Sistema voluntario y su objetivo es promover mejoras continuas en las organizaciones, mediante:**

- **Establecimiento y aplicación por parte de las organizaciones de sistemas de gestión ambiental**
- **Evaluación sistemática y periódica del sistema**
- **Difusión de información sobre comportamiento ambiental y diálogo abierto con el público y con partes interesadas**
- **Implicación activa del personal en la organización, y formación permanente que permite la participación activa de los trabajadores implicados en el sistema de gestión ambiental**

**La Presente Declaración Ambiental es una pieza fundamental del Sistema implantado que supone la puesta a disposición de la sociedad de diversos datos relevantes de la organización:**

- **Consumos de agua, energía,...**
- **Política ambiental que debe incluir dos aspectos imprescindibles: asegurar cumplimiento de la normativa aplicable, y el compromiso de mejora continua basado en objetivos mensurables.**
- **La validación realizada por un verificador ambiental tanto de la auditoría del sistema como de que éste cumple con el Reglamento.**

**Supone, en definitiva, ofrecer un diálogo a la sociedad, sobre nuestra actividad empresarial, proporcionando los datos claves para el mismo.**

**Si bien, el sistema es voluntario, CURSO INTENSIVO MIR ASTURIAS, ha decidido adherirse al mismo porque considera que es el mejor sistema para hacer patente su compromiso con la sociedad de llevar a cabo su actividad empresarial con el menor impacto posible sobre el medio ambiente, así como hacer todo lo posible para disminuir dicho impacto.**

**Por otra parte este Sistema nos proporciona un conocimiento mejor de nuestra actividad, lo cual nos permite decidir sobre qué aspectos de la misma debemos mejorar, a través de reducciones en consumos, o del control de residuos.**

## 4. PRESENTACIÓN DE CURSO INTENSIVO MIR ASTURIAS

La empresa CURSO INTENSIVO MIR ASTURIAS cuenta con:

- Instalaciones, despachos y aulas adecuadas, donde se desarrollan los servicios de Administración, Docencia en aula interactiva, Gabinete psicológico, marketing, edición y tutorías.
- equipamiento moderno y en excelentes condiciones operativas, para dar servicio tanto en nuestras aulas interactivas como en el Seminario, y
- el correspondiente potencial humano con la adecuada preparación profesional y experiencia en su puesto para desarrollar su trabajo con gran responsabilidad.

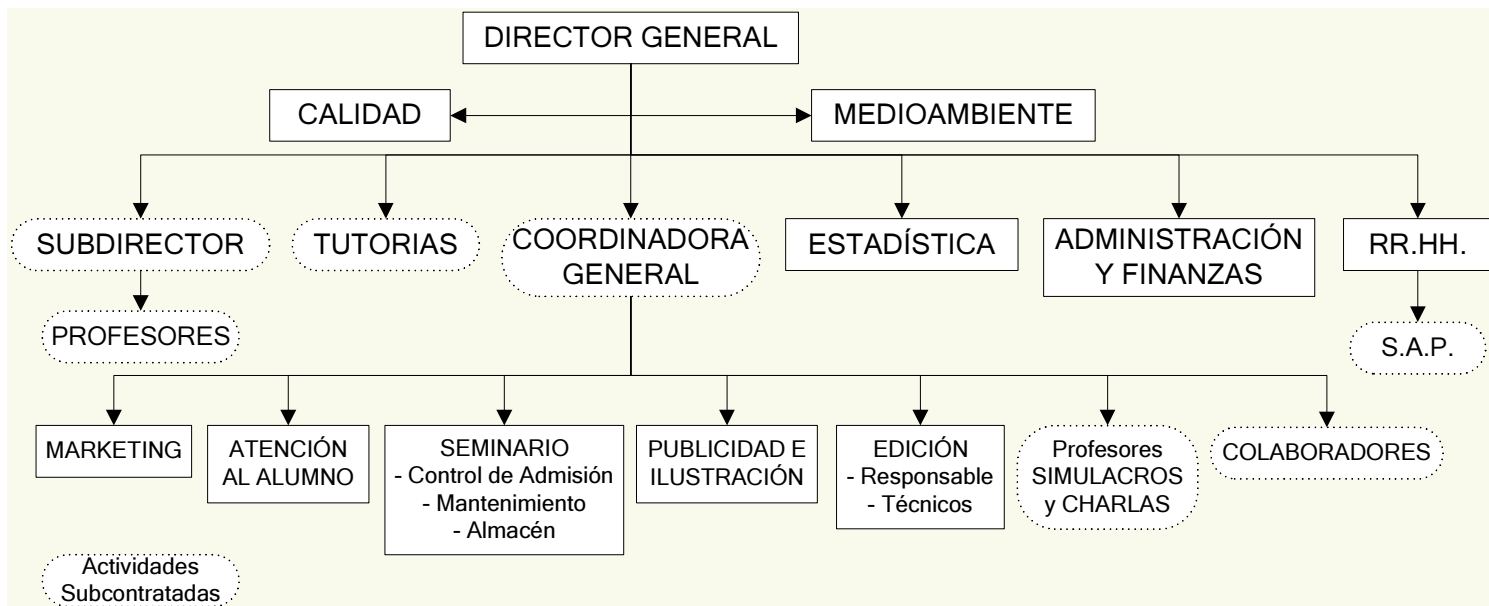
## 5. PERSONAL DEL CURSO INTENSIVO MIR

La organización cuenta con el siguiente personal:

- 1 Director General
- 1 Responsable de Calidad
- 1 Responsable de Medioambiente
- 1 Subdirector
- 1 Coordinadora General
- 1 Responsable de Estadística
- 1 Responsable Administración-Finanzas
- 1 Responsable de Recursos Humanos
- 1 Psicólogo
- 1 Responsable de Marketing
- 3 Personas de Atención al Alumno
- 1 Persona de Mantenimiento Técnico
- 1 Jefe de Almacén
- 1 Especialista en Publicidad – Ilustración
- 1 Responsable de Edición
- 2 Técnicos de Edición
- 21 Profesores de Asignaturas
- 21 Profesores de Simulacros
- 19 Tutores
- 10 Colaboradores

Del personal relacionado 10 se encuentran en plantilla como contratados y el resto son colaboradores.

# CURSO INTENSIVO MIR ASTURIAS



## LOCALIZACIÓN DE LAS INSTALACIONES



La dirección web del centro es la siguiente: [www.cursomir.com](http://www.cursomir.com)

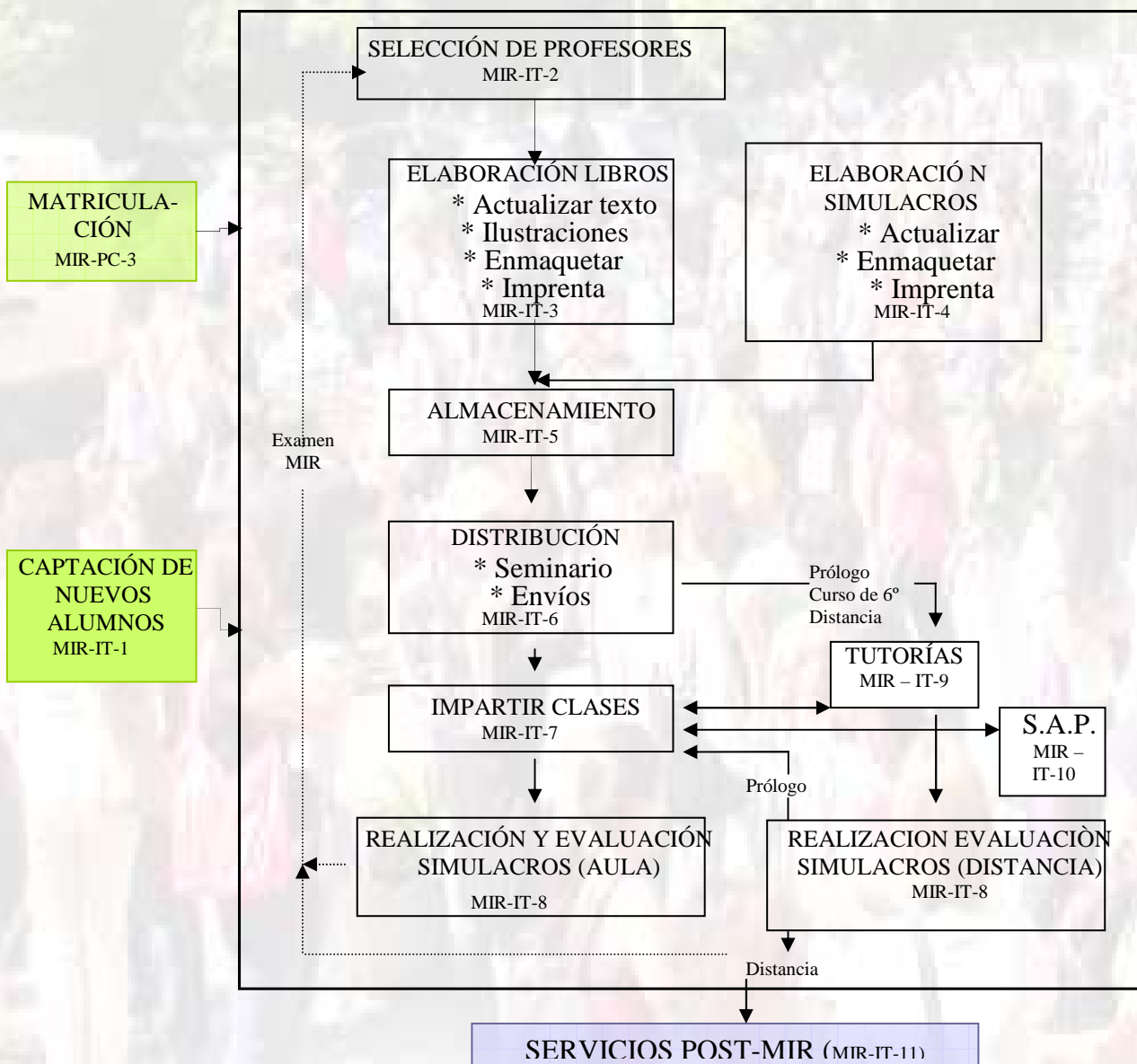
# CURSO INTENSIVO MIR ASTURIAS

## 6. ACTIVIDADES CURSO INTENSIVO MIR ASTURIAS

La actividad desarrollada por CURSO INTENSIVO MIR ASTURIAS es la de la formación médica de alto rendimiento dirigida a la superación del examen de Médicos Internos Residentes (MIR).

Nuestro servicio no comienza con la revisión del contrato (matriculación del alumno), ya que anteriormente a este servicio se produce la Selección de los profesores que impartirán las clases, la elaboración de la documentación y a su vez se realiza la captación de nuevos alumnos.

La interrelación de todos los procesos y actividades queda definido en el siguiente esquema:



## 7. POLÍTICA

---

CURSO INTENSIVO MIR ASTURIAS ,entiende la implantación de un Sistema de Calidad y Medio Ambiente de acuerdo a las normas UNE-EN-ISO 9001, UNE-EN-ISO 14001 y Reglamento EMAS como un pilar básico en la gestión de su empresa asumiéndolo para su actividad de: Formación médica de alto rendimiento dirigida a la superación del examen de Médicos Internos Residentes (MIR).

En sus instalaciones de Oviedo sitas en C/ Quintana 11A, 1º - oficinas 1-5, Quintana 11A- 3ºC y C/ Prado Picón - Oviedo

La Dirección de CURSO INTENSIVO MIR ASTURIAS considera la Calidad y el Medioambiente como factores prioritarios y se compromete a proporcionar los mejores productos y servicios que satisfagan las expectativas de sus alumnos y los niveles de calidad establecidos por la propia empresa, teniendo siempre en cuenta el control y respeto por el Medioambiente que nos rodea.

Estos propósitos se consiguen de forma progresiva y continuada mediante la participación y responsabilidad de todos sus empleados y colaboradores con la actividad y los valores de la empresa.

En CURSO INTENSIVO MIR ASTURIAS estamos comprometidos a mantenernos en la vanguardia de la formación siendo capaz de ofrecer continuamente nuevos servicios y soluciones a nuestros alumnos, en base a:

- Escuchar y recoger sus intereses/sugerencias para darles respuesta e incluso, anticiparnos a sus necesidades
- Optimizar la calidad del servicio proporcionado a nuestros alumnos, para satisfacer y si es posible superar sus expectativas
- Innovar y mejorar continuamente el material entregado al alumno para la preparación del examen MIR.
- Implantar una cultura de Calidad y Medioambiente tanto en proveedores como en los empleados y colaboradores que inspire la participación de cada uno de ellos en los procesos, incorporando mecanismos de medición y detección temprana de errores que permitan corregirlos antes de que lleguen al alumno.
- Desarrollar e implantar nuevas herramientas de medida de satisfacción del alumno y mejorar las ya existentes, con el fin de recoger información objetiva que sirva de base para la implantación de mejoras.
- Definir y Optimizar el funcionamiento de la organización tanto en procesos como en la gestión de su Capital Humano
- Desarrollar procedimientos para asegurar la identificación y cumplimiento de todos los requisitos legales que sean de aplicación a sus actividades, así como de otros requisitos que la organización suscriba.

## CURSO INTENSIVO MIR ASTURIAS

- Promover un uso racional y eficaz de los recursos naturales, sin comprometer las necesidades de la actividad.
- Establecer y revisar objetivos y metas de calidad y medio ambiente, dentro de un proceso de mejora continua acorde con sus recursos e impactos ocasionados.

La Dirección asume el compromiso, responsabilidades y metas que de esta Política de Calidad y Medio Ambiente se derivan, mediante la adopción de los instrumentos y herramientas especificados en el Sistema de Calidad y Medio Ambiente incluyendo una revisión anual del mismo con el fin de asegurar su permanente actualización y adecuación.

Asimismo la dirección enfatiza el compromiso de cumplimiento del Sistema de Gestión definido en detalle en su manual. Todo el personal asumirá las responsabilidades, que como consecuencia de este compromiso, le correspondan.

El Director delega en los Responsables de Calidad y de Medio Ambiente la implantación, desarrollo y actualización del Sistema de Gestión, otorgándoles a la vez la autoridad, libertad y medios necesarios para ello.

### **MISIÓN**

Entrenar y Guiar a nuestros alumnos Licenciados en Medicina en el proceso de preparación del examen MIR, proporcionándoles excelentes textos, preguntas de test, simulacros de examen MIR, soluciones tecnológicas y servicios.

Anticiparnos a sus necesidades tanto académicas como humanas, enseñándoles, escuchándoles y motivándoles a través de excelentes profesores y tutores médicos, y psicólogos.

Mejorar al máximo las probabilidades de que la mayoría de nuestros alumnos obtengan un resultado en el examen MIR que les permita escoger alguna de las especialidades que desean, con el fin de que puedan formarse en ellas y ejercer posteriormente como médicos especialistas.

### **VISIÓN**

Ser Líder en el mercado de Academias de preparación MIR, trabajando con honestidad y entusiasmo, innovando continuamente y creando soluciones que se anticipen a las necesidades de los médicos que han de preparar el MIR, llevándolos con ello a rentabilizar al máximo su potencial de éxito académico y profesional. Contribuir a la sociedad ayudando a transmitir entre los jóvenes médicos, los valores en los que se inspira la medicina en su sentido más puro: esfuerzo, trabajo, compañerismo, y orientación hacia los demás.

# CURSO INTENSIVO MIR ASTURIAS

## VALORES CURSO MIR ASTURIAS

- ORIENTACIÓN AL ALUMNO
- HONESTIDAD
- RESPONSABILIDAD/COMPROMISO
- ILUSIÓN/ENTUSIASMO
- AFÁN DE SUPERACIÓN
- INNOVACIÓN/CREATIVIDAD
- COMPAÑERISMO
- SATISFACCIÓN Y DESARROLLO HUMANO Y TÉCNICO DEL PERSONAL DEL CURSO



Jaime Baladrón Romero  
Director General CURSO MIR ASTURIAS  
Oviedo, Septiembre 2008

Curso  
INTENSIVO  
MIR  
A S T U R I A S



E

ENFERMERÍA  
ASTURIAS

## 8. SISTEMA DE GESTIÓN AMBIENTAL

El Sistema de Gestión Ambiental de **CURSO INTENSIVO MIR ASTURIAS** se basa en los requisitos de la Norma UNE-EN ISO 14001:04 y del Reglamento Europeo 761/2001 sobre Sistemas de Gestión Ambiental.

El alcance del Sistema de Gestión Ambiental es el de la formación médica de alto rendimiento dirigida a la superación del examen de Médicos Internos Residentes (MIR).

El medioambiente se encuentra absolutamente integrado con las actividades desarrolladas por la empresa.

La documentación del Sistema de Gestión Ambiental permite conocer las actividades, funciones y responsabilidades de la empresa, así como los requisitos ambientales de la organización.

El sistema se documenta mediante.

- *La Política*  
Documento en el que se exponen de forma clara y concisa los principios de actuación para la protección del Medioambiente de las actividades desarrolladas.
- *El Manual de Gestión*  
Documento general que recoge los requisitos básicos del Sistema de Gestión Ambiental
- *Procedimientos*  
Documentos que desarrollan los requisitos ambientales expresados en el Manual, y que detallan tareas, secuencias y trabajos que se ejecutan en cada área de la organización para asegurar la correcta implantación del Sistema de Gestión Ambiental.

El Sistema de Gestión Ambiental contempla las siguientes herramientas de gestión:

- **Organización:** El Responsable de Medioambiente junto a Gerencia establece la estrategia ambiental.
- **Planificación:** las actuaciones y recursos necesarios para cumplir con los objetivos ambientales son aprobados por Dirección.
- **Auditorías Ambientales:** Desde la Política de la organización se trasmite el compromiso de mejora continua. El principal instrumento de gestión para la evaluación y seguimiento de la gestión ambiental de la empresa y las prácticas operativas es la planificación de auditorías ambientales.
- **Formación:** Para lograr implantar una cultura empresarial sostenible es fundamental la realización de cursos de formación ambiental a todos los niveles de la empresa.

## CURSO INTENSIVO MIR ASTURIAS

Los requisitos de ISO 14001 y del Reglamento EMAS se recogen en los siguientes documentos:

<b>REQUISITOS</b>	<b>DOCUMENTO</b>
Política ambiental	Manual del sistema de Gestión
Aspectos ambientales	Identificación y evaluación de aspectos medioambientales
Requisitos legales y otros requisitos	Identificación de requisitos legales y otros requisitos
Objetivos, metas y programas	Plan Estratégico
Recursos, funciones, responsabilidad y autoridad	Formación, sensibilización y competencias
Competencia, formación y toma de conciencia	Formación, sensibilización y competencias
Comunicación	Elaboración y control de la documentación y los registros
Documentación	Manual del sistema de Gestión
Control de documentos	Elaboración control de la documentación y los registros
Control operacional	Gestión de proveedores y subcontratistas Control de residuos y Consumos
Preparación y respuesta ante emergencias	Preparación y respuesta a la emergencia
Seguimiento y medición	Gestión de proveedores y subcontratistas Control de residuos y consumos Plan Estratégico
Evaluación del cumplimiento legal	Identificación de requisitos legales y otros requisitos
No Conformidad, acción correctiva y preventiva	Gestión de no conformidades Acciones correctivas y preventivas Gestión de Reclamaciones
Control de registros	Elaboración y control de la documentación y los registros
Auditoría interna	Auditorías internas
Revisión por la Dirección	Revisión del sistema por la dirección
Declaración ambiental	Declaración

## CURSO INTENSIVO MIR ASTURIAS

El Responsable de Calidad y Medio Ambiente es el encargado de la recopilación, identificación y archivo de la legislación y requisitos legales aplicables a las actividades de la Empresa.

La legislación Ambiental está disponible en el Área de Calidad y Medio Ambiente para la consulta de cualquier interesado. La identificación de la legislación Ambiental aplicable a la Empresa se realiza mediante:

- Páginas Web oficiales.
- Revistas especializadas
- Boletines Oficiales
- Otros medios.

Periódicamente, el Responsable de Calidad y Medio Ambiente se encarga de actualizar, tanto la legislación Ambiental aplicable a la Empresa como los requisitos legales. Se tienen en cuenta las consideraciones siguientes:

- Cualquier cambio en las actividades y servicios desde la última actualización.
- Todas las nuevas actividades y/o productos de la Empresa.
- Otros factores que consideren necesarios.

El Responsable de Calidad y Medio Ambiente comunica los cambios detectados en la actualización a la Dirección y a los Responsables de las diferentes áreas.

Anualmente, el Responsable de Calidad y Medio Ambiente realiza una revisión del cumplimiento de la legislación Ambiental en cada una de las áreas y elabora el registro de identificación de los requisitos legales.

En la siguiente tabla se recogen los requisitos legales de aplicación a la empresa

NORMATIVA MEDIOAMBIENTAL	AMBITO	EVALUACIÓN DEL CUMPLIMIENTO
Real Decreto 45/1996, de 19 de enero, por el que se regulan los diversos aspectos relacionados con las pilas y los acumuladores que contengan determinadas materias peligrosas.	<i>Estatal</i>	<i>Evitar posibles repercusiones ambientales derivadas de la actividad de la empresa.</i>
REAL DECRETO 106/2008, de 1 de febrero, sobre pilas y acumuladores y la gestión ambiental de sus residuos	<i>Estatal</i>	
Ley 26/2007, de 23 de octubre, de Responsabilidad Medioambiental.	<i>Estatal</i>	
REAL DECRETO 2090 /2008, de 22 de diciembre, por el que se aprueba el Reglamento de desarrollo parcial de la Ley 26/2007, de 23 de octubre, de Responsabilidad Medioambiental.	<i>Estatal</i>	
Reglamento (CE) nº. 2037/2000 del Parlamento Europeo y del Consejo de 29 de junio de 2000 sobre las sustancias que agotan la capa de ozono	<i>Europea</i>	
Ajustes al Protocolo de Montreal, relativo a las sustancias que agotan la capa de ozono, adoptados en la XIX Reunión de las Partes, en Montreal (Canadá) del 17 al 21 de septiembre de 2007.	<i>Europea</i>	

# CURSO INTENSIVO MIR ASTURIAS

NORMATIVA MEDIOAMBIENTAL	AMBITO	EVALUACIÓN DEL CUMPLIMIENTO
Real Decreto 865/2003, de 4 de julio, por el que se establecen los criterios higiénico-sanitarios para prevención y control de la legionelosis	<i>Estatal</i>	<i>Garantizar el correcto funcionamiento de las instalaciones y el control de la calidad microbiológica y físico-química del agua, según lo especificado en los anexos 3,4 y 5. (Art. 8 del RD 865/2003)</i>
Ley 1/1994, de 21 de febrero, sobre Abastecimiento y Saneamiento de Aguas en el Principado de Asturias	<i>Autonómica</i>	
Ley 37/2003, de 17 de noviembre, del ruido	<i>Estatal</i>	<i>Adoptar las medidas adecuadas de prevención de la contaminación acústica, en particular mediante la aplicación de las tecnologías de menor incidencia acústica de entre las mejores técnicas disponibles.</i>
REAL DECRETO 1367/2007, de 19 de octubre, por el que se desarrolla la Ley 37/2003, de 17 de noviembre, del Ruido, en lo referente a zonificación acústica, objetivos de calidad y emisiones acústicas.	<i>Estatal</i>	
Decreto 99/1985, de 17 de octubre, por el que se aprueba las normas sobre Condiciones Técnicas de los proyectos de aislamiento acústico y vibraciones	<i>Autonómica</i>	
Ley 10/1998, de 21 de abril, de Residuos	<i>Estatal</i>	<i>Realizar una correcta gestión de los RNP's y RP's</i>
Ley 11/1997, de 24 de abril de envases y residuos de envases	<i>Estatal</i>	
Real Decreto 208/2005, de 25 de febrero, sobre Aparatos Eléctricos y Electrónicos y la Gestión de sus Residuos.	<i>Estatal</i>	
Real Decreto 1942/1993, de 5 de noviembre, por el que se aprueba el Reglamento de Instalaciones de protección contra incendios	<i>Estatal</i>	<i>Cumplir con los programas de mantenimiento preventivo de los medios de protección contra incendios existentes.</i>
Real Decreto 842/2002, de 2 de agosto por el que se aprueba el Reglamento Electrotécnico para baja tensión.	<i>Estatal</i>	<i>Entrega de los equipos eléctricos y electrónicos en Puntos Limpios para su correcta gestión</i>
REAL DECRETO 1751/1998, de 31 de julio, por el que se aprueba el Reglamento de Instalaciones Térmicas en los edificios (RITE) y sus Instrucciones Técnicas complementarias (ITE) y se crea la Comisión Asesora para las Instalaciones Térmicas de los edificios.	<i>Estatal</i>	<i>Adoptar las medidas adecuadas para proporcionar de forma segura y eficiente los servicios de calefacción, climatización y producción de agua caliente sanitaria</i>

## 9. ASPECTOS AMBIENTALES

La mejora de la actuación ambiental se basa en la identificación y evaluación de todos los aspectos ambientales directos, indirectos y potenciales asociados a las actividades, así como a los impactos ambientales generados.

En **CURSO INTENSIVO MIR ASTURIAS** se realiza anualmente la identificación y evaluación de todos aquellos aspectos ambientales que se generan, elaborando un listado de los significativos los cuales quedan sujetos a control.

Los aspectos identificados en condiciones normales y anormales en la organización, son los siguientes:

## CURSO INTENSIVO MIR ASTURIAS

<i>ASPECTO</i>	<i>IMPACTO</i>
CONSUMO ENERGIA ELECTRICA	AGOTAMIENTO RECURSOS NATURALES
CONSUMO DE AGUA	AGOTAMIENTO RECURSOS NATURALES
CONSUMO DE PAPEL	AGOTAMIENTO RECURSOS NATURALES
CONSUMO DE BOLSAS DE PLÁSTICO	AGOTAMIENTO RECURSOS NATURALES
GENERACION DE FLUORESCENTES	RESIDUOS PELIGROSOS(RP), FUERTES CONTAMINANTES POTENCIALES DE AGUA/SUELO
GENERACION DE TONERS VACÍOS	RESIDUOS PELIGROSOS(RP), FUERTES CONTAMINANTES POTENCIALES DE AGUA/SUELO
GENERACIÓN DE RESIDUOS DE EQUIPOS ELECTRÓNICOS	RESIDUOS PELIGROSOS(RP), FUERTES CONTAMINANTES POTENCIALES DE AGUA/SUELO
GENERACION DE PILAS	RESIDUOS PELIGROSOS(RP), FUERTES CONTAMINANTES POTENCIALES DE AGUA/SUELO
GENERACION DE CARTON Y PAPEL	GENERACION DE RESIDUOS INERTES
GENERACIÓN DE PLASTICO LIMPIO	IMPACTO VISUAL
GENERACION DE BOMBILLAS, HALÓGENOS Y LAMPARAS DE PROYECTORES	GENERACION DE RESIDUOS INERTES
GENERACIÓN DE RSU	IMPACTO VISUAL
VERTIDO DE AGUAS SANITARIAS	CONTAMINACIÓN DE AGUAS
EMISIONES ATMOSFERICAS	CONTAMINACIÓN ATMOSFÉRICAS
CONSUMO DE MEDICAMENTOS	GENERACIÓN DE RESIDUOS SANITARIOS

Como aspectos indirectos se consideran los siguientes:

<i>ASPECTO</i>	<i>IMPACTO</i>
CONSUMO ENERGIA ELECTRICA POR PARTE DE PROFESORES Y COLABORADORES	AGOTAMIENTO RECURSOS NATURALES
CONSUMO PAPEL POR PARTE DE PROFESORES Y COLABORADORES	AGOTAMIENTO RECURSOS NATURALES
CONSUMO DE PAPEL POR PARTE DE LA IMPRENTA	AGOTAMIENTO RECURSOS NATURALES
GENERACIÓN DE RESIDUOS PELIGROSOS POR PARTE DE LAS SUBCONTRATAS	RESIDUOS PELIGROSOS(RP), FUERTES CONTAMINANTES POTENCIALES DE AGUA/SUELO
EMISIONES DE ESCAPE DE MOTORES DE LOS VEHÍCULOS POR PARTE DE LAS MENSAJERIAS	CONTAMINACIÓN ATMOSFÉRICA

# CURSO INTENSIVO MIR ASTURIAS

Estos residuos (derivados de las actuaciones de las subcontratas, de los tutores, profesores y colaboradores), bien son retirados por la empresa subcontratada una vez realizado el trabajo, o bien son asumidos como residuos propios.

La evaluación de estos aspectos indirectos se realiza considerando el valor medio del criterio "Cantidad" ya que no disponemos de un balance de los consumos de nuestros proveedores o subcontratistas. El criterio de "frecuencia" se valora por Curso MIR en función de la actividad realizada por los mismos.

Para la evaluación de los aspectos ambientales se realiza una cuantificación considerando los siguientes criterios (en función del tipo de aspecto):

- naturaleza del aspecto
- cantidad generada/consumida
- frecuencia
- posibilidad de control

**Naturaleza del Aspecto** (Aplicable a la Generación de Residuos):

- 3.- Peligrosos
- 2.- Residuos no contemplados como peligrosos
- 1.- Residuos Urbanos o Asimilables a Urbanos

**Cantidad generada / consumida:** (aplicable al consumo de recursos naturales y a la generación de residuos)

3.- Consumo de recursos o generación de residuos en aumento:

- Consumos de recursos naturales superior a un 10% de año anterior. (kwh o m<sup>3</sup> consumidos/horas de oficina o horas estimadas).
- Cantidad de residuos generados superior a un 10% del año anterior (kg o l generados / horas estimadas).

2.- Consumo de recursos o generación de estable:

- Consumos de recursos naturales que iguala o se aproxima al consumo del año anterior. Consumo que se encuentra entre el consumo del año anterior o superior, pero inferior al 10%. (kwh o m<sup>3</sup> consumidos)
- Cantidad de residuos generados que iguala o se aproxima al consumo del año anterior. Consumo que se encuentra entre el consumo del año anterior o superior, pero inferior al 10%. (kg o l generados).

1.- Consumo de recursos o generación de residuos en descenso:

- Consumos de recursos naturales inferiores al año anterior (siempre comparando con respecto al volumen de trabajo).
- Cantidad de residuos generados inferior a la cantidad generada el pasado año (siempre comparando con respecto al volumen de trabajo).

**Frecuencia** (aplicable a todos los aspectos)

- 3.- Continuo: El aspecto tiene lugar continua y diariamente.
- 2.- Regular: El aspecto sucede regularmente.
- 1.- Raro: Sucede alguna vez al año.

# CURSO INTENSIVO MIR ASTURIAS

## **Escala de posibilidad de control:**

- 3.- Incontrolable: Aspectos ambientales sin ningún grado de control (aspectos que no pueden ser controlados por ser inherentes a la actividad desarrollada)
- 2.- Control moderado: Aspectos ambientales con control a través de subcontratistas o que, por no poder llevar a cabo un control exhaustivo, se establecen planes de minimización.
- 1.- Control total: Se controlan los materiales y los procesos de la actividad.

**Resultado:** *Naturaleza \* Cantidad \* Frecuencia \* Posibilidad control.*

Por norma general se consideran significativos aproximadamente el 20% de los aspectos que obtengan mayor puntuación considerando grupos de 4, 3, y 2 premisas consideradas. En caso de dudas por igualdad de puntos entre distintos aspectos quedará a criterio del responsable de medioambiente.

Excepcionalmente se podrán identificar como aspectos significativos aspectos que no resulten puntuados como tales en la evaluación, pero que bajo decisión y criterios del Director y del Responsable de Medioambiente, deben ser definidos como tales para efectuar un control y fijar objetivos sobre ellos

Mediante la metodología aplicada se identifican como aspectos significativos los siguientes:

ASPECTO	IMPACTO
GENERACION DE PILAS	<i>POSIBLE CONTAMINACIÓN AGUA / SUELO</i>
CONSUMO DE AGUA	<i>AGOTAMIENTO RECURSOS NATURALES</i>
CONSUMO DE PAPEL	<i>AGOTAMIENTO RECURSOS NATURALES</i>
GENERACIÓN DE TONER	<i>POSIBLE CONTAMINACIÓN AGUA / SUELO</i>

Se consideran aspectos ambientales potenciales aquellos que se asocian a situaciones de posible incidente/accidente. Estos aspectos se evalúan en función de las consecuencias (severidad) y la probabilidad de ocurrencia del suceso.

A continuación se incluyen los aspectos potenciales de la empresa con sus impactos asociados:

ASPECTO POTENCIAL	IMPACTO POTENCIAL
RIESGO DE INCENDIO	CONTAMINACION ATMÓSFERICA MASIVA, CONTAMINACION AGUAS
RIESGO DE INUNDACION	CONTAMINACION POTENCIAL DE SUELOS
MEZCLA DE RESIDUOS TOXICOS Y PELIGROSOS	RESIDUOS PELIGROSOS(RP), FUERTES CONTAMINANTES POTENCIALES DE AGUA/SUELO

## CURSO INTENSIVO MIR ASTURIAS

La evaluación de los aspectos potenciales se realiza en función de criterios cualitativos (Consecuencias del aspecto - magnitud del aspecto - severidad de las consecuencias del suceso) y cuantitativos (probabilidad del aspecto)

**Criterios Cualitativos:** Consecuencias del aspecto - magnitud del aspecto - severidad de las consecuencias del suceso

**10.- Alto: No renovable.** Provocaría un daño grave sobre el medio ambiente (situación que no es posible restaurar)

**5.- Medio: Renovable.** Provocaría un daño leve sobre el medio ambiente (posible restaurar)

**1.- Bajo: Inocuo.** Provocaría una afección o impacto descontrolado negativo sobre el medio ambiente.

**Criterios Cuantitativos:** Probabilidad del aspecto

**10.- Alta:** Si la situación de riesgo se presenta todos los días.

**5.- Media:** La situación de riesgo del posible accidente se presenta de manera intermedia (alta-baja).

**1.- Baja:** No existe ningún tipo de riesgo o riesgo remoto.

CRITERIO CUALITATIVO SEVERIDAD CONSECUENCIAS	CRITERIO CUANTITATIVO PROBABILIDAD DE OCURRENCIA		
	10 ALTA	5 MEDIA	1 BAJA
10 ALTO	GRAVEDAD ALTA	GRAVEDAD ALTA	GRAVEDAD MEDIA
5 MEDIO	GRAVEDAD ALTA	GRAVEDAD MEDIA	GRAVEDAD LEVE
1 BAJO	GRAVEDAD MEDIA	GRAVEDAD LEVE	GRAVEDAD LEVE

**Resultado:** Se considera que un aspecto medioambiental potencial es Significativo cuando su gravedad es *Media* o *Alta*

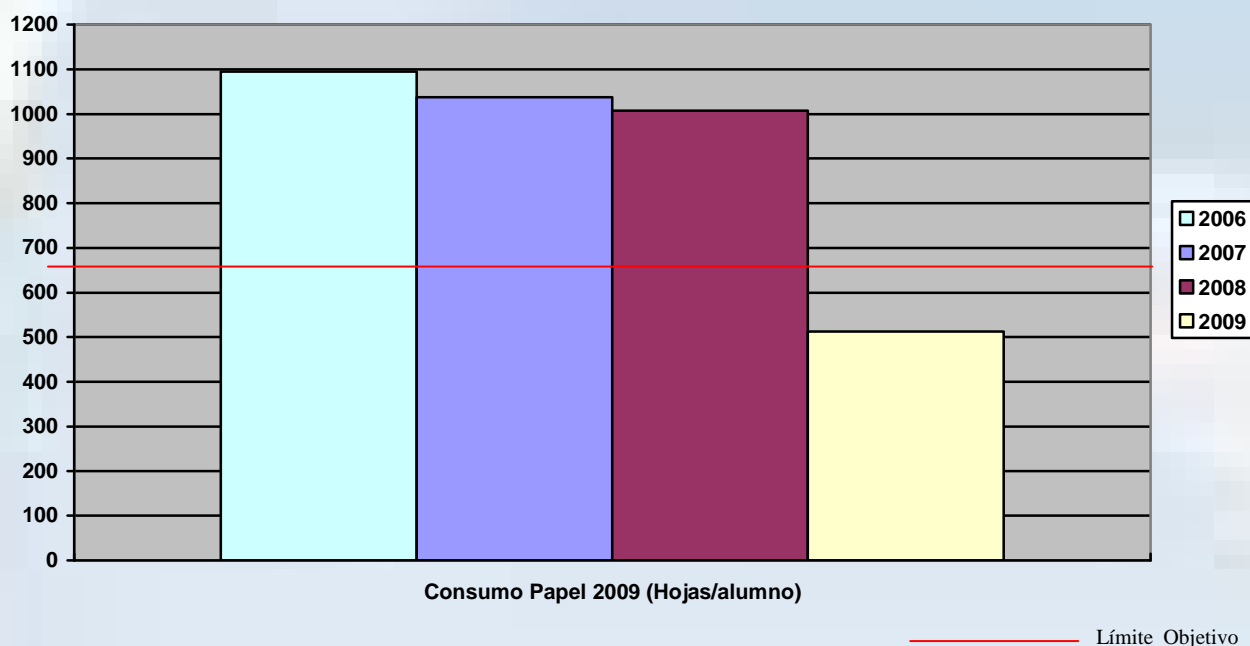
Según la metodología aplicada y nuestros aspectos potenciales no se identifica ningún aspecto de emergencia como Significativo.

## 10. DATOS AMBIENTALES

### **CONSUMOS DE MATERIAS PRIMAS**

A continuación se incluyen otros datos de la empresa relacionados con el medio ambiente.

Denominación	Un/Alumnos	2006	2007	2008 (Hasta 31/Octubre)	2009 (Hasta 31/Octubre)
Papel	Unidades	1.525.000/1393 1.094,75	1.500.000/1446 1.037,34	1.500.000/1489 1.007,38	782.500/1527 512,44

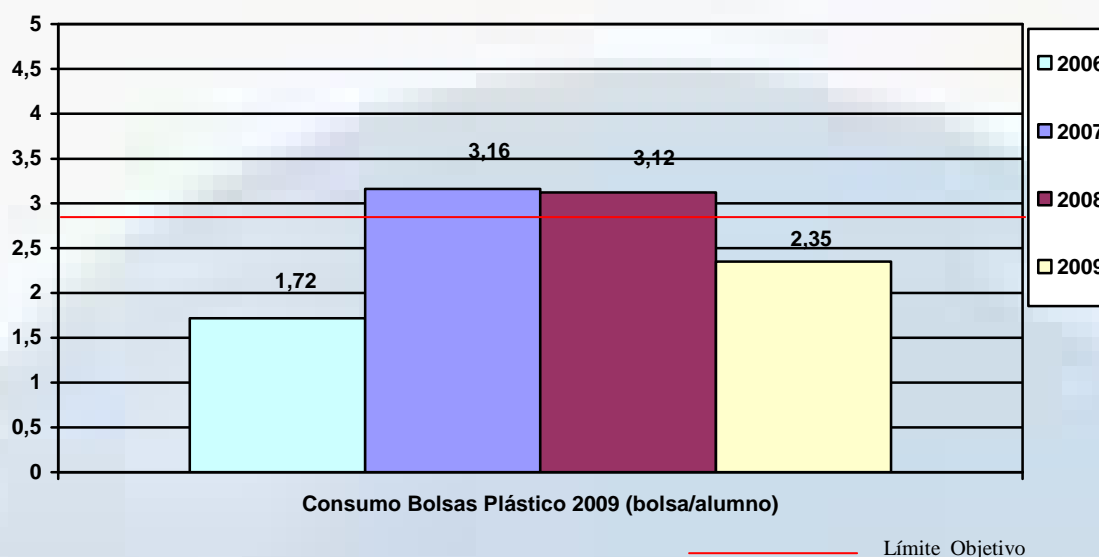


El significativo descenso en el consumo de papel (50,85% menos que el año 2008, ha sido como consecuencia de dos causas fundamentales:

- Se han eliminado las copias entregadas diariamente a los alumnos con los resultados de los exámenes, pudiendo consultar los mismos en la página web de alumnos.
- A través del blog del alumno, estos pueden ver en ficheros electrónicos las actualizaciones y modificaciones tanto en relación con las materias propiamente de Medicina, como en lo referente al propio examen MIR.

Denominación	Un/Alumnos	2006	2007	2008 (Hasta 31/Octubre)	2009 (Hasta 31/Octubre)
Bolsas Plástico	Unidades	2.000/1160 1,72	4.000/1264 3,16	4.000/1282 3,12	3.180/1350 2,35

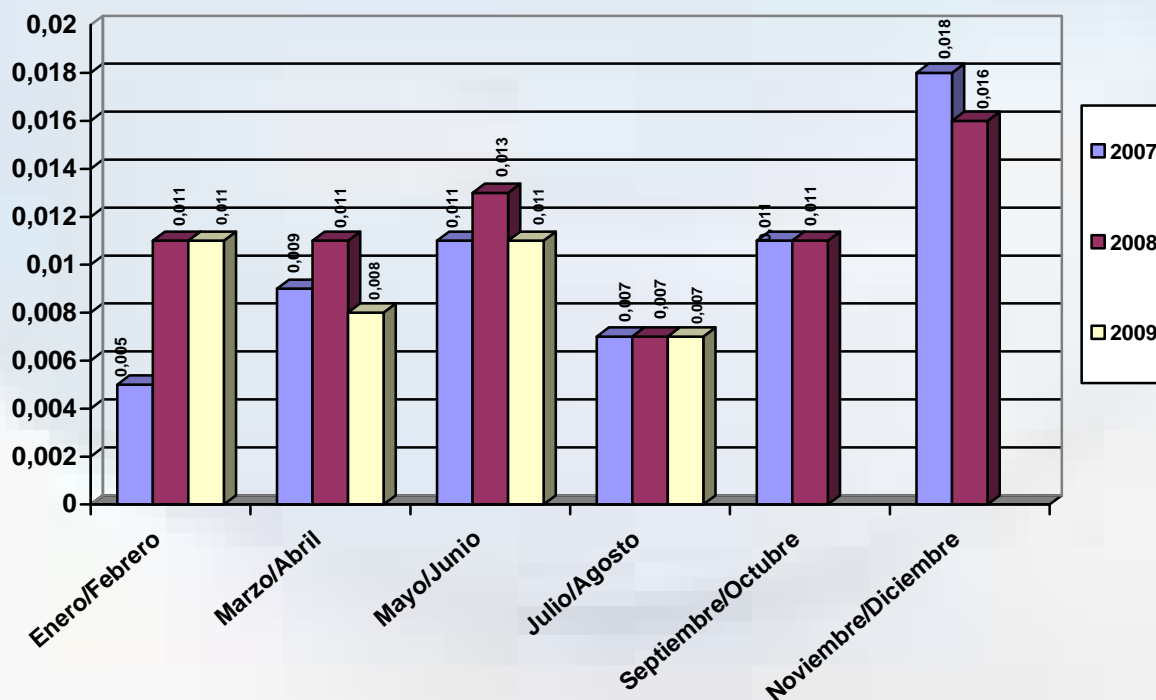
## CURSO INTENSIVO MIR ASTURIAS



Las bolsas de plástico solamente se utilizan para entregar el material a una parte de los alumnos matriculados (Alumnos de Presencia).  
Con respecto al año pasado se ha reducido el consumo en un 20,5%.

### CONSUMOS DE AGUA (M<sup>3</sup> /Alumnos)- Quintana, 1

Localización / Año	Unidad	En-Feb	Mar-Abr	May-Jun	Jul-Agos	Sep-Oct	Nov-Dic	TOTAL
QUINTANA 1º / 2007	M <sup>3</sup> / Alumnos	7/1264 0,005	12/1264 0,009	15/1264 0,011	10/1264 0,007	14/1264 0,011	23/1264 0,018	81/1264 0,064
QUINTANA 1º / 2008	M <sup>3</sup> / Alumnos	15/1282 0,011	15/1282 0,011	17/1282 0,013	9/1282 0,007	15/1282 0,011	21/1282 0,016	92/1282 0,071
QUINTANA 1º / 2009	M <sup>3</sup> / Alumnos	16/1350 0,011	11/1350 0,008	15/1350 0,011	10/1350 0,007	00/1350 0 (*)	00/1350 0(*)	



(\* ) Aún no se ha remitido por la empresa suministradora la información correspondiente a los consumos del período Septbre/Octubre.

## CURSO INTENSIVO MIR ASTURIAS

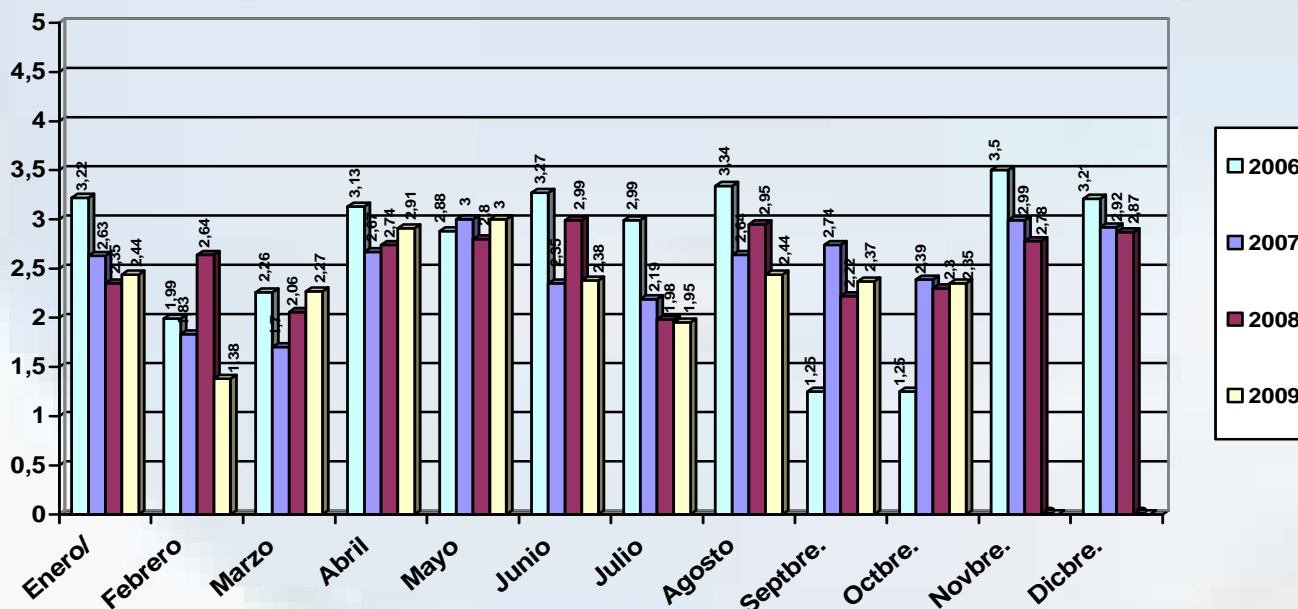
Los datos de consumo de agua de las Oficinas de Quintana, 11A-1º anteriores al año 2007 no están disponibles debido a que no se había dado de alta dicho servicio.

Los datos del consumo de agua de las Oficinas de Quintana 11A-3º y del Seminario Metropolitano de Oviedo no están disponibles ya que el pago de los mismos corre a cargo del arrendatario.

Con respecto al mismo periodo del año 2008, se ha producido un descenso de 7,14% en el consumo de agua, fruto sin duda de la campaña de divulgación a través de carteles informativos en las instalaciones.

### **CONSUMOS DE ENERGIA ELÉCTRICA (KW h) – C/Quintana,11ª- 1º**

Localización / Año	En. KW/Alumnos	Feb. KW/Alumnos	Mar KW/Alumnos	Abr. KW/Alumnos	May KW/Alumnos	Jun KW/Alumnos	Jul KW/Alumnos	Ago KW/Alumnos	Sep KW/Alumnos	Oct KW/Alumnos	Nov KW/Alumnos	Dic KW/Alumnos
QUINTANA 1º / 2006	3736/160 3,22	2316/160 1,99	2622/160 2,26	3676/160 3,16	3349/160 2,88	3798/160 3,27	3476/160 2,99	3875/160 3,34	1452/160 1,25	1453/160 1,25	4063/160 3,50	3727/160 3,21
QUINTANA 1º / 2007	3332/264 2,63	2321/264 1,83	2159/264 1,70	3381/264 2,67	3793/264 3,00	2981/264 2,35	2770/264 2,19	3341/264 2,64	3475/264 2,74	3033/264 2,39	3780/264 2,99	3697/264 2,92
QUINTANA 1º / 2008	3023/282 2,35	2647/282 2,64	2644/282 2,06	3518/282 2,74	3592/282 2,80	3838/282 2,99	2550/282 1,98	3792/282 2,95	2849/282 2,22	2960/282 2,30	3567/282 2,78	3685/282 2,87
QUINTANA 1º / 2009	3303/350 2,44	1868/350 1,38	3067/350 2,27	3938/350 2,91	4054/350 3,00	3222/350 2,38	2636/350 1,95	3305/350 2,44	3208/350 2,37	3183/350 2,35	0/1350 0	0/1350 0

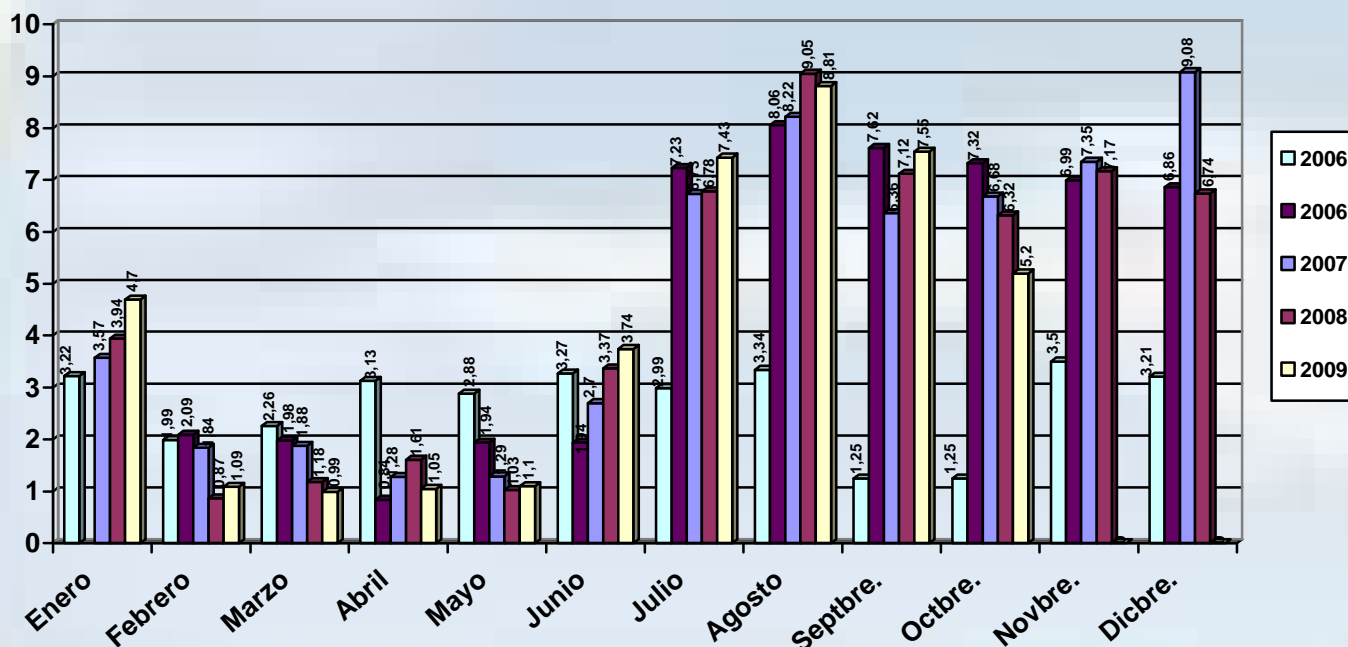


Los consumos correspondiente al año 2009 son similares a los del año anterior en el mismo período, produciéndose un incremento en el consumo de un 0,52%, ya que el número de alumnos en la Sala interactiva, que realizan el Curso de Prólogo, son siempre los mismos, por lo que no se nota una variación significativa en consumos de un año a otro.

# CURSO INTENSIVO MIR ASTURIAS

## CONSUMOS DE ENERGÍA ELÉCTRICA (KW h) – Seminario

Localización / Año	En. KW/Alumnos	Feb. KW/Alumnos	Mar KW/Alumnos	Abr. KW/Alumnos	May KW/Alumnos	Jun KW/Alumnos	Jul KW/Alumnos	Ago KW/Alumnos	Sep KW/Alumnos	Oct KW/Alumnos	Nov KW/Alumnos	Dic KW/Alumnos	TOTAL
SEMINARIO / 2006	NO Disponible	2430/160	2297/160	984/60	2253/160	2253/160	8389/160	9357/160	8849/160	8492/160	8118/160	7958/160	61380/1160
SEMINARIO / 2007	4515/264	2329/264	2386/264	1628/264	1636/264	3421/264	8510/264	10395/264	8049/264	8445/264	9300/264	11486/264	72100/1264
SEMINARIO / 2008	5057/282	1126/282	1516/282	2074/282	1327/282	4326/282	8698/282	11608/282	9134/282	8113/282	9197/282	8641/282	70187/1282
SEMINARIO / 2009	6350/350	1480/350	1337/350	1420/350	1498/350	5056/350	10031/1350	11896/1350	10200/1350	7027/350	0/1350	0/1350	56295/1350
	4,70	1,09	0,99	1,05	1,10	3,74	7,43	8,81	7,55	5,20	0	0	41,70



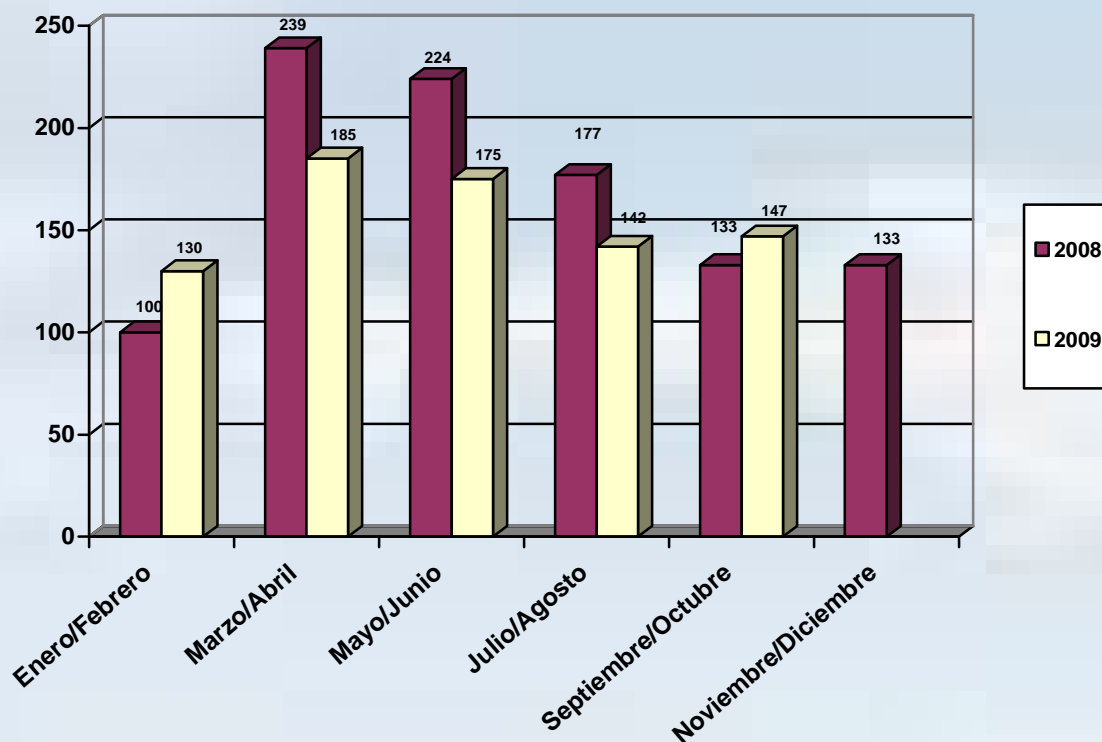
El incremento de consumos de energía eléctrica en el mes de julio en el Seminario es como consecuencia del inicio del Curso Intensivo.

El consumo de energía en el Seminario es directamente proporcional al número de alumnos por cada año. Se ha producido un aumento de consumo eléctrico en el Seminario de un 6,25% con respecto al año anterior y un aumento de alumnos con respecto al año anterior de un 5,30% aproximadamente.

# CURSO INTENSIVO MIR ASTURIAS

## CONSUMOS DE ENERGIA ELÉCTRICA (KW h) – Quintana 3º

Localización / Año	En. KW/Alumnos	Feb. KW/Alumnos	Mar KW/Alumnos	Abr. KW/Alumnos	May KW/Alumnos	Jun KW/Alumnos	Jul KW/Alumnos	Ago KW/Alumnos	Sep KW/Alumnos	Oct KW/Alumnos	Nov KW/Alumnos	Dic KW/Alumnos	TOTAL
QUINTANA 3º / 2008	100		239		224		177		133		133		1006
QUINTANA 3º / 2009	130		185		175		142		147		0		



Se ha producido una significativa reducción de un 14,59% de reducción en el consumo eléctrico en comparación con el mismo periodo del año 2008

Los datos de los años anteriores a 2008 de Quintana 3º no están disponibles ya que el pago de la misma corría a cargo del arrendatario.

### ANALÍTICA DE VERTIDOS

Debido a la actividad de CURSO INTENSIVO MIR ASTURIAS, únicamente se generan vertidos de aguas sanitarias, las cuales, al ser asimilables a domésticas y encontrarse en un edificio de oficinas, existe la dificultad de hacer analítica de vertidos generados por la actividad.

### RUIDO

Las actividades de CURSO INTENSIVO MIR ASTURIAS, no implica la utilización de maquinaria que pueda afectar a las actividades y vecinos adyacentes.

# CURSO INTENSIVO MIR ASTURIAS

## RESIDUOS

La generación de residuos peligrosos queda reflejada en la siguiente tabla:

Residuo	Kg.	2006*	2007*	2008*	2009
Fluorescentes	Kg	22* 0+22	21* 1+20	20* 0+20	1 1+0
Tóner	Kg	95* 41+54	101* 47+54	98* 47+51	21 6+15
Equipos electrónicos	Kg	2*	2*	14*	5
TOTAL	Kg	119 41+76	124 48+74	118 47+71	27 7+15

Datos Oficinas

Datos Seminario

(\*) Son datos facilitados por el responsable de mantenimiento de las instalaciones. Hasta el año 2008 inclusive las cantidades se miden en unidades. A partir del 2009 inclusive se miden en Kg.

La generación de residuos inertes que da reflejada en la siguiente tabla:

Residuo	Un	2006*	2007	2008 (Hasta 31/Octubre)	2009 (Hasta 31/Octubre)
Papel y Cartón	Kg	3.900*	3.660	3.440	2.620
Lámparas de Proyectores	Kg	10*	10*	12*	0(**)
Cascos de Audición	Kg	25*	25*	10*	0(**)
Pilas	Kg.	4*	4*	4*	4
TOTAL	Kg.	3.939	3.699	3.466	2.624

(\*) Son datos facilitados por el responsable de mantenimiento de las instalaciones. Hasta el año 2008 inclusive las cantidades de lámparas de proyectores y cascos de audición se miden en unidades. A partir del 2009 inclusive se miden todos los en Kg.

(\*\*) Residuos gestionados por los proveedores.

Con respecto a los Residuos sólidos urbanos son gestionados por la empresa sub-contratista de la limpieza, y por su escasa importancia no se cuantifican.

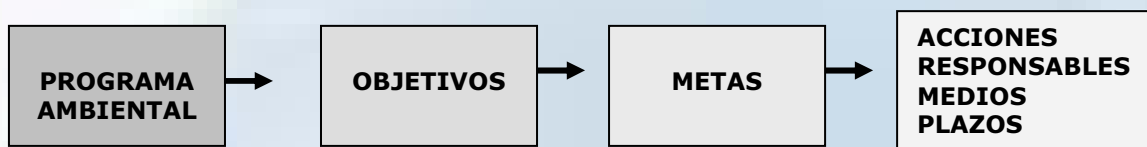
Los datos facilitados hasta el año 2008 son estimativos, ya que no se realizaba ningún control exhaustivo de los mismos. A partir de Octubre de 2008, como consecuencia de la implantación del sistema Medio Ambiental existe un registro de los residuos gestionados por la empresa Alansu que nos presta dicho servicio.

# CURSO INTENSIVO MIR ASTURIAS

Teniendo en cuenta la singularidad de nuestra empresa, única en estos momentos en cuanto a método de estudio y debido a la gran competencia que existe entre las empresas del sector de Academias de preparación del Exámen MIR, nos resultaría prácticamente imposible conseguir datos comparativos sobre residuos y consumos de las mismas.

## 11. OBJETIVOS AMBIENTALES

La estructura del Programa de Gestión Ambiental es el siguiente:



La finalidad del establecimiento de objetivos ambientales es la mejora continua del comportamiento ambiental de la organización, teniendo en cuenta los aspectos ambientales significativos, los requisitos legales y otros que la organización suscriba, el punto de vista de las partes afectadas, los resultados de las auditorías, las opciones tecnológicas, y siempre considerando el marco de la política ambiental de la empresa.

Tras el establecimiento de los objetivos ambientales, se identifican en su caso, todas las actividades que tienen alguna repercusión sobre el objetivo considerado. Para estas actividades se establecen metas que constituyen hitos parciales que se requiere alcanzar para asegurar el cumplimiento del objetivo planteado.

Los objetivos establecidos para el año 2009 son los siguiente:

OBJETIVO	Respble.	Indicador	Plan de acción	Plazo
Aumentar la divulgación e información sobre las buenas practicas para la preservación del Medio Amiente	Responsa ble de Medio Ambiente	<ul style="list-style-type: none"> <li>20% de Alumnos en la encuesta final que consideran que Curso Mir Asturias esta comprometida con el Medio Ambiente</li> <li>Correcta utilización de las papeleras de reciclaje.</li> </ul>	<ul style="list-style-type: none"> <li>Proyección película de Al Gore</li> <li>Carteles divulgativos de concienciación Medioambiental</li> <li>Publicación en la Newsletter de artículos relacionados con el Medio Ambiente y la Medicina</li> </ul>	Enero 2010
Reducir el gasto de papel en Imprenta, reduciendo los libros en la medida de lo posible	Dirección Responsa ble de Medio Ambiente	<ul style="list-style-type: none"> <li>Reducir en un 5% el volumen de hojas impresas en Imprenta.</li> </ul>	<ul style="list-style-type: none"> <li>Creación de libros en formato digital.</li> <li>Eliminación en los libros de preguntas anteriores al año 1990 que no esten directamente relacionadas con la asignatura</li> </ul>	Octubre 2010
Mantener los niveles 2009 en :Gasto Papel Oficina, Electricidad, Agua, Residuos	Responsa ble de Medio Ambiente	Aumento inferior a un 20% en los consumos con respecto al año 2009	<ul style="list-style-type: none"> <li>Mantener los consumos del año anterior.</li> </ul>	Octubre 2010

# CURSO INTENSIVO MIR ASTURIAS

Cumplimiento de objetivos 2008 y primer trimestre 2009:

OBJETIVO	Respble.	Indicador	Plan de acción	Plazo	Seguimiento
<p>Obtener certificado Medioambiental según la Norma UNE-EN ISO 14401</p> <p>Obtener verificación Medioambiental según Reglamento EMAS</p>	Toda la empresa	Sello ISO 14.000 y Emas	<ul style="list-style-type: none"> <li>• Presentación de la solicitud de subvención</li> <li>• Negociación con Consultoras y Certificadoras</li> <li>• Definición e implantación del sistema y la documentación</li> <li>• Formación/Comunicación a los empleados, partners y colaboradores</li> <li>• Auditoria de preparación Auditoria de certificación</li> </ul>	Diciembre 2008	<p>Objetivo conseguido.</p> <p>(A fecha actual estamos pendientes de recibir la certificación del Ministerio de Medio Ambiente de la inscripción en EMAS)</p>
Mejorar la concienciación medioambiental de los alumnos	Responsable de Medio Ambiente	<ul style="list-style-type: none"> <li>• Nº de acciones emprendidas y valoración de las mismas.</li> <li>• Correcta utilización de las papeleras de reciclaje.</li> <li>• Nº de personas que asisten a la película</li> </ul>	<ul style="list-style-type: none"> <li>• Carteles con mensajes de concienciación medio ambiental en los espacios de uso de los alumnos</li> <li>• Información en el seminario por la Dirección acerca del compromiso medio ambiental de Curso MIR Asturias</li> <li>• Elaboración de diapos de apoyo y presentación de explicaciones para utilizar correctamente las papeleras de reciclaje</li> <li>• Proyección del Documentales divulgativos</li> </ul>	Fin del curso 2008	En la película de Al Gore han asistido 26 personas.
Disminuir en un 5% el consumo de luz en el año 2008	Responsable de Medio Ambiente	% de decremento de luz en oficinas	<ul style="list-style-type: none"> <li>• Formación a los empleados en prácticas dirigidas al ahorro de energía</li> <li>• Instalación de un detector de presencia en cuarto de baño de Quintana</li> </ul> <p>Instalación de un detector de presencia en descansillo Quintana</p>	Diciembre 2008	Se ha reducido el consumo de luz en las Oficinas de Quintana en un 17,5%
Reducir Residuos Equipos electrónicos, mediante la reutilización de modelos antiguos.	Responsable de Medio Ambiente	Nº de equipos reutilizados. Nº de equipos recogidos por Cogersa	<ul style="list-style-type: none"> <li>• Reutilizar los modelos antiguos del seminario aulas en el auditorio (para imprimir informes). Eliminación-Recogida de equipos antiguos por empresa encargada de su reciclaje (Cogersa)</li> </ul>	Diciembre 2008	Se han reducido los residuos de Equipos electrónicos en un 65%
Reducir el consumo de pilas utilizando pilas recargables para los equipos que no tengan que ver con el profesorado	Toda la empresa	Coste de pilas	Sustitución de pilas de un solo uso por pilas recargables para tal efecto en los equipos que no tengan que ver con el profesorado.	Diciembre 2008	El objetivo no se ha conseguido porque no se han tomado las medidas adecuadas como la compra de pilas recargables con el correspondiente cargador

## CURSO INTENSIVO MIR ASTURIAS

OBJETIVO	Respble.	Indicador	Plan de acción	Plazo	Seguimiento
<p>Reducción de papel, mediante las siguientes acciones:</p> <ul style="list-style-type: none"> <li>• Reducir publicación libros para publicidad (DVD Interactivo) 4800 volúmenes menos                             <ul style="list-style-type: none"> <li>• Envío de documentación por e-mail y blog</li> </ul> </li> <li>• Envío de hojas de respuesta a los alumnos a distancia (sólo bajo demanda)</li> </ul>	Responsable de Medio Ambiente  Edición	kgs de papel, nº de volúmenes editados	<ul style="list-style-type: none"> <li>• Instalación de secadores de manos en los baños del seminario.</li> <li>• Reducción de la publicación de libros para publicidad sustituyéndolos por otros medios electrónicos (DVD Interactivo). Meta: 4800 libros.</li> <li>• Aumentar el envío de documentación a alumnos de distancia a través de e-mail</li> <li>• Blog para sustituir envío de documentación.</li> <li>• Encuestas de satisfacción alumnos presencia y distancia vía web.</li> <li>• Encuestas de satisfacción de empleados, profesores y tutores vía web.</li> </ul>	Diciembre 2008	Se ha reducido el consumo de papel en un 30%
<p>Reducción de agua a través de:</p> <ul style="list-style-type: none"> <li>• Carteles de concienciación</li> <li>• Grifo autorregulable</li> </ul>	Responsable de Medio Ambiente	Cifras de consumo de agua en oficinas	<ul style="list-style-type: none"> <li>• Carteles de concienciación en los servicios de los alumnos y el personal.</li> <li>• Instalación de grifos auto-regulables en los servicios de alumnos (Quintana y Seminario)</li> </ul>	Diciembre 2008	La reducción del consumo de agua en las Oficinas de Quintana ha sido de un 7%

## 12. VALIDACIÓN DE LA DECLARACIÓN AMBIENTAL

El verificador medioambiental acreditado por ENAC Bureau Veritas Certificación, S.A.U. con número de registro ES-V-0003, con domicilio en:

C/Vaportillo Primera, 22-24  
Edificio Caoba – Pol. Ind. La Granja  
28108 Alcobendas (Madrid),

ha examinado la presente declaración medioambiental respecto de la conformidad con el Reglamento CE nº 761/2001 (EMAS), y la valida.

Esta Declaración es válida durante un año a partir de la fecha de validación.

Para cualquier aclaración sobre la información detallada en esta Declaración, puede ponerse en contacto con D. Jose Antonio Álvarez en el número de teléfono 985 205 232, o vía e-mail en [jose@curso-mir.com](mailto:jose@curso-mir.com).

Oviedo, a 6 de Noviembre de 2009